

SEAP PLUS

Specyfikacja Techniczna Publiczna PL

wersja: 3.00

ref: PUESCKUD_SEAP_XML_PL

Spis treści

1	WSTĘP	4
1.1	CEL DOKUMENTU.....	4
1.2	ZASTOSOWANIE.....	4
1.3	ODBIORCY DOKUMENTU.....	4
1.4	ZAKRES DOKUMENTU.....	4
1.5	REFERENCJE.....	4
1.5.1	Dokumenty pomocnicze.....	4
2	TERMINOLOGIA	6
2.1	SKRÓTY I AKRONIMY.....	6
2.2	DEFINICJE.....	7
3	STANDARDY, TECHNIKI, NARZĘDZIA	8
3.1	STANDARDY TECHNICZNE.....	8
4	SPECYFIKACJA TECHNICZNA	9
4.1	PRZEPIY DOKUMENTÓW.....	9
4.1.1	Role komunikatów.....	9
4.1.2	Struktura i zawartość informacyjna komunikatów.....	11
4.1.3	Schematy komunikatów.....	18
4.1.4	Przykłady komunikatów.....	18
4.1.5	Reguły walidacyjne.....	18
4.2	KANAŁ WEBSERVICE.....	18
4.2.1	Kierunek od Podmiotu Zewnętrznego do PUESC.....	19
4.2.2	Kierunek z PUESC do Podmiotu Zewnętrznego.....	31
4.2.3	Pobieranie danych Podmiotów Zewnętrznych.....	35
4.3	KANAŁ E-MAIL.....	47
4.3.1	Kierunek od Podmiotu Zewnętrznego do PUESC.....	48
4.3.2	Kierunek z PUESC do Podmiotu Zewnętrznego.....	51
5	OBSŁUGA E-DOKUMENTÓW	52
6	TRYB AWARYJNY	52
6.1	TRYB AWARYJNY – KANAŁ WEBSERVICE.....	53
6.2	TRYB AWARYJNY – KANAŁ E-MAIL.....	54
7	ZAŁĄCZNIKI	54



Krajowa Administracja
Skarbowa



8	SPIS TABEL	56
9	SPIS RYSUNKÓW	57



Fundusze
Europejskie
Polska Cyfrowa



Ministerstwo
Finansów

Unia Europejska
Europejski Fundusz
Rozwoju Regionalnego



1 Wstęp

1.1 Cel dokumentu

Celem niniejszej specyfikacji jest opis zdefiniowanej struktury i zawartości informacyjnej kanałów komunikacyjnych przeznaczonych do obsługi dokumentów XML (zwanymi tutaj także komunikatami) wysyłanych i odbieranych przez System SEAP w komunikacji z Podmiotami Zewnętrznymi Publicznymi.

1.2 Zastosowanie

Dokument będzie wykorzystywany jako źródłowy przy projektowaniu, implementacji oraz tworzeniu dokumentacji testowej i użytkowej Systemu oraz innych systemów po stronie firm zajmujących się tworzeniem oprogramowania do obsługi podmiotów gospodarczych.

1.3 Odbiorcy dokumentu

Adresatem dokumentu jest zespół analityczno-projektowy po stronie Krajowej Administracji Skarbowej oraz zespoły: projektantów, programistów, testerów i dokumentalistów po stronie Wykonawcy oraz firm zajmujących się tworzeniem oprogramowania do obsługi podmiotów gospodarczych. Od czytelnika dokumentu wymagana jest podstawowa wiedza z zakresu specyfikacji dokumentów XML, XSD i WSDL.

1.4 Zakres dokumentu

Dokument zawiera opis specyfikacji XSD i komunikatów XML przesyłanych do Systemu SEAP/PUESC jak i komunikatów wysyłanych z Systemu SEAP/PUESC do systemów Podmiotów Zewnętrznych. Specyfikacja opisuje sposób działania kanałów SEAP w zakresie transmisji komunikatów pomiędzy Systemem SEAP a systemami Podmiotów Zewnętrznych.

W dokumencie opisano specyfikację komunikacji poprzez kanały komunikacyjne: Webservice, E-mail.

1.5 Referencje

1.5.1 Dokumenty pomocnicze

W poniższej tabeli zebrano dokumenty pomocnicze.

Lp.	ID	Nazwa	Oznaczenie	Wersja	Data
1.	D02	Specyfikacje XSD: http://www.w3.org/XML/Schema	n/d		
2.	D03	Specyfikacje WSDL: http://www.w3.org/TR/2002/WD-wsdl12-20020709/	n/d		

Lp.	ID	Nazwa	Oznaczenie	Wersja	Data
3.	D04	Specyfikacje SOAP: http://www.w3.org/TR/soap/	n/d		
4.	D05	Specyfikacja WS-SecurityPolicy: http://specs.xmlsoap.org/ws/2005/07/securitypolicy/ws-securitypolicy.pdf	n/d		

Tabela 1 Dokumenty pomocnicze

2 Terminologia

2.1 Skróty i akronimy

Objaśnienia stosowanych skrótów i akronimów zebrano w poniższej tabeli.

L.p.	Skrót/Akronim	Opis
1.	XML	ang. <i>Extensible Markup Language</i> - uniwersalny język znaczników przeznaczony do reprezentowania różnych danych w strukturalizowany sposób.
2.	XSD	ang. <i>XML Schema</i> - opracowany przez W3C standard służący do definiowania struktury dokumentu XML.
3.	WSDL	ang. <i>Web Services Description Language</i> - oparty na XML język definiowania usług sieciowych.
4.	SOAP	ang. <i>Simple Object Access Protocol</i> - protokół wywoływania zdalnego dostępu do obiektów, wykorzystujący XML do kodowania wywołań.
5.	SEAP Plus	ang. <i>Single Electronic Access Plus</i> - Pojedynczy Elektroniczny Punkt Dostępu
6.	PUESC	Platforma Usług Elektronicznych Skarbowo-Celnych
7.	CRKiD	Centralne Repozytorium Komunikatów i Dokumentów
8.	URL	Uniform Resource Locator
9.	SZPROT Plus	System zintegrowanej rejestracji Podmiotów i obsługi wniosków - odpowiedzialny m. in. za obsługę procesów e-Decyzje oraz e-Klient.
10.	FAQ	ang. Frequently Asked Questions – często zadawane pytania (i odpowiedzi na nie)
11.	idSiscROF	identyfikator użytkownika (osoby fizycznej) w ramach Systemu Informacyjnego Służby Celnej
12.	idSiscP	identyfikator użytkownika (podmiotu) w ramach Systemu Informacyjnego Służby Celnej
13.	idSiscROP	identyfikator użytkownika (podmiotu pośredniczącego) w ramach Systemu Informacyjnego Służby Celnej
14.	ePUAP	Elektroniczna Platforma Usług Administracji Publicznej, ogólnopolska platforma teleinformatyczna służąca do komunikacji Obywateli z jednostkami administracji publicznej w ujednolicony, standardowy sposób

Tabela 2 Skróty i akronimy.

2.2 Definicje

Definicje stosowanych pojęć zebrano w poniższej tabeli.

Lp.	Definicja	Opis
1.	System	Jeśli nie wskazano inaczej system SEAP Plus.
2.	Podmiot Zewnętrzny	Firma, agencja lub osoba, która chce korzystać z niewizualnych usług PUEESC opisanych w tym dokumencie.
3.	System Dziedzinowy	System z domeny KAS inny niż SEAP Plus odpowiedzialny za odbiór i wysyłkę komunikatów odpowiednio od i do Podmiotów Zewnętrznych np. AES, NCTS. Komunikacja odbywa się wykorzystaniem SEAP Plus lub bezpośrednio.
4.	System Operacyjny	Patrz System Dziedzinowy, inna nazwa stosowana w KAS.

Tabela 3 Definicje

3 Standardy, techniki, narzędzia

3.1 Standardy techniczne

L.p.	Standard	Opis zastosowania
1.	RFC822	System obsługuje wiadomości e-mail zgodne ze standardem <i>RFC822</i> .
2.	RFC1524	Załączniki e-mail obsługiwane w systemie muszą być zgodne ze standardem <i>RFC1524</i>

Tabela 4 Standardy techniczne

4 Specyfikacja techniczna

Specyfikacja publiczna zawiera opis komunikacji służącej do wymiany informacji z użytkownikami zewnętrznymi. W rozdziale 4.1 *Przepływ dokumentów* opisano ogólne zasady przepływu dokumentów wspólne dla wszystkich kanałów niewizualnych. W kolejnych podrozdziałach opisano poszczególne kanały.

4.1 Przepływ dokumentów

W trakcie komunikacji pomiędzy systemem zewnętrznym Podmiotu a Systemem Dziedzinowym SISC poprzez PUESC przesyłane są dwa rodzaje komunikatów:

- Komunikaty biznesowe – nośniki informacji, zawierają treść właściwych dokumentów elektronicznych wymienianych pomiędzy podmiotem a Systemami Dziedzinowymi KAS.
- Komunikaty techniczne - komunikaty informujące o statusie odebrania i doręczenia dokumentów.

4.1.1 Role komunikatów

W trakcie komunikacji pomiędzy systemem zewnętrznym Podmiotu a Systemem Dziedzinowym SISC (poprzez portal PUESC lub jeden z kanałów niewizualnych) przesyłane są komunikaty informujące o statusie odebrania czy doręczenia dokumentów. Są to:

1. **UPD – Urzędowe Poświadczenie Doręczenia** – komunikat wysyłany przez system PUESC do systemu zewnętrznego Podmiotu jako poświadczenie doręczenia dokumentu; komunikat ten musi być podpisany przez Podmiot (podpisem kwalifikowanym lub podpisem niekwalifikowanym celnym) i odesłany do systemu PUESC;
2. **PND – Poświadczenie Nedoręczenia Dokumentu** – komunikat wysyłany przez system PUESC do systemu dziedzinowego SISC jako poświadczenie nedoręczenia dokumentu do Podmiotu; komunikat jest wysyłany w sytuacji, kiedy Podmiot nie odesłał do systemu PUESC podpisanego komunikatu UPD w czasie na to przeznaczonym który obecnie wynosi 14 dni od doręczenia;
3. **UPP – Urzędowe Poświadczenie Przedłożenia** – komunikat wysyłany przez system PUESC do systemu zewnętrznego Podmiotu jako poświadczenie przedłożenia dokumentu;
4. **NPP – Poświadczenie Nieprzedłożenia Dokumentu** – komunikat wysyłany przez system PUESC do systemu zewnętrznego Podmiotu jako poświadczenie nieprzedłożenia dokumentu; komunikat jest wysyłany w sytuacji, kiedy Podmiot wysłał do systemu PUESC dokument, który w trakcie walidacji został uznany za nieprawidłowy (niezgodny z odpowiednim schematem XSD lub niepodpisany, kiedy jest to wymagane);
5. **UPO – Urzędowe Poświadczenie Odbioru** – komunikat wysyłany przez systemy dziedzinowe SISC, stanowiący potwierdzenie dla Podmiotu o odebraniu dokumentu oraz poinformowanie o rozpoczęciu realizacji sprawy. Wykorzystywany m.in. w systemie ZEFIR2 do potwierdzenia odbioru deklaracji podatkowych oraz w systemie SZPROT jako

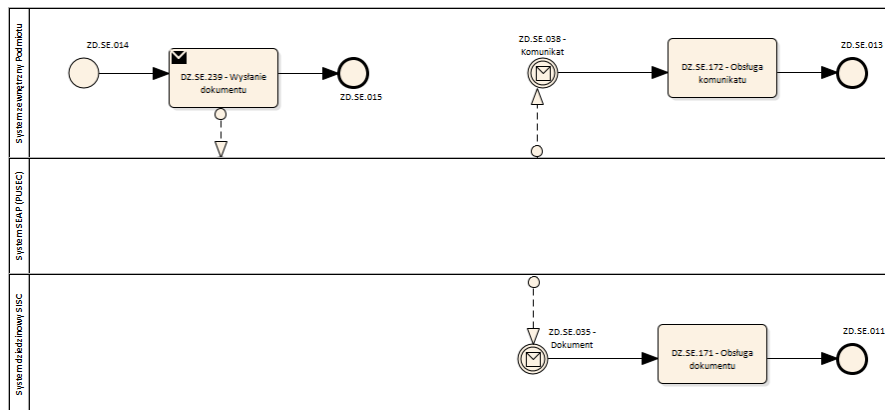
potwierdzenie odbioru wniosku - formularzy e-Klient dotyczących rejestracji, aktualizacji oraz dezaktywacji podmiotów.

Komunikaty techniczne zwracane jako odpowiedź na dokument główny, wysyłany przez systemy zewnętrzne Podmiotu, wiązane są na podstawie atrybutu KorelacjaSysref. W momencie wysyłki dokumentu, uwzględniając wszystkie kanały komunikacji (Portal, WebService, E-mailChannel), tworzony jest atrybut KorelacjaSysref, a następnie przekazywany jako parametr do wiązania wszystkich dokumentów stanowiących odpowiedź na dokument główny.

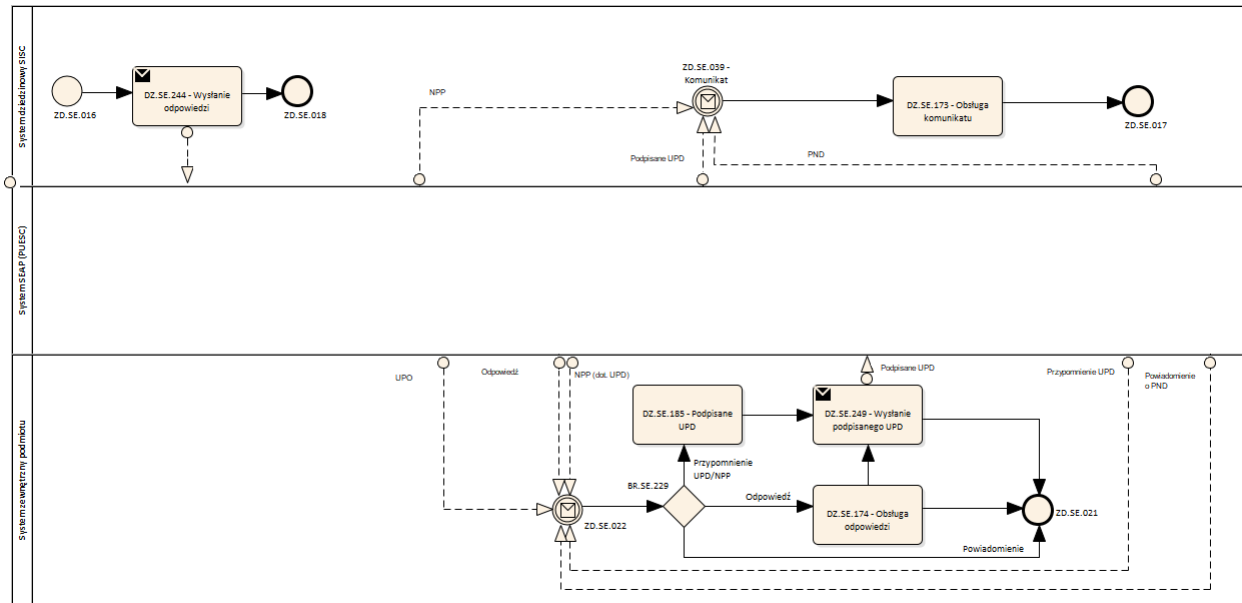
W komunikatach technicznych zapisywany jest jako sekcja:

- Rodzaj informacji uzupełniającej: KorelacjaSysref
- Wartość informacji uzupełniającej: NumerSysrefDokumentuGlownego

Przepływy komunikatów pomiędzy systemami są pokazane poglądowo na diagramach poniżej.



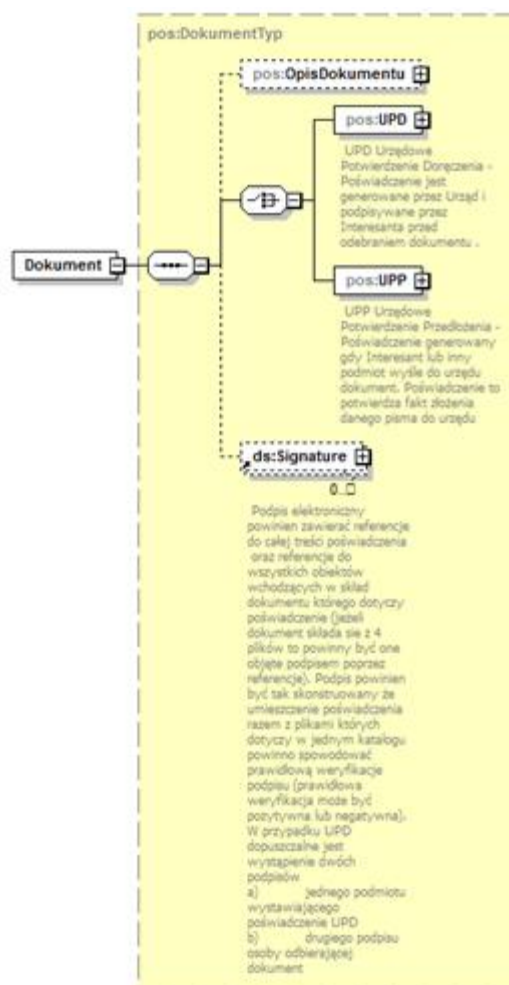
Rysunek 1 Wysłanie dokumentu: System zewnętrzny Podmiotu – System dziedziny SISC



Rysunek 2 Wysłanie odpowiedzi: System dziedziny SISC – System zewnętrzny Podmiotu

4.1.2 Struktura i zawartość informacyjna komunikatów

Struktura komunikatów informujących o statusie odebrania czy doręczenia dokumentów jest zgodna ze schematem XSD *schematUPO.xsd* znajdującym się w załączniku PUESCKUD_SEAP_XML_PL - załączniki.zip w katalogu „UPO_XSD”. Schemat XSD jest zgodny ze specyfikacją ePUAP i określa podstawowe elementy konieczne do wymiany informacji pomiędzy systemami. W schemacie XSD przewidziano możliwość obsługi dodatkowych danych (elementów XML) przez system PUESC.

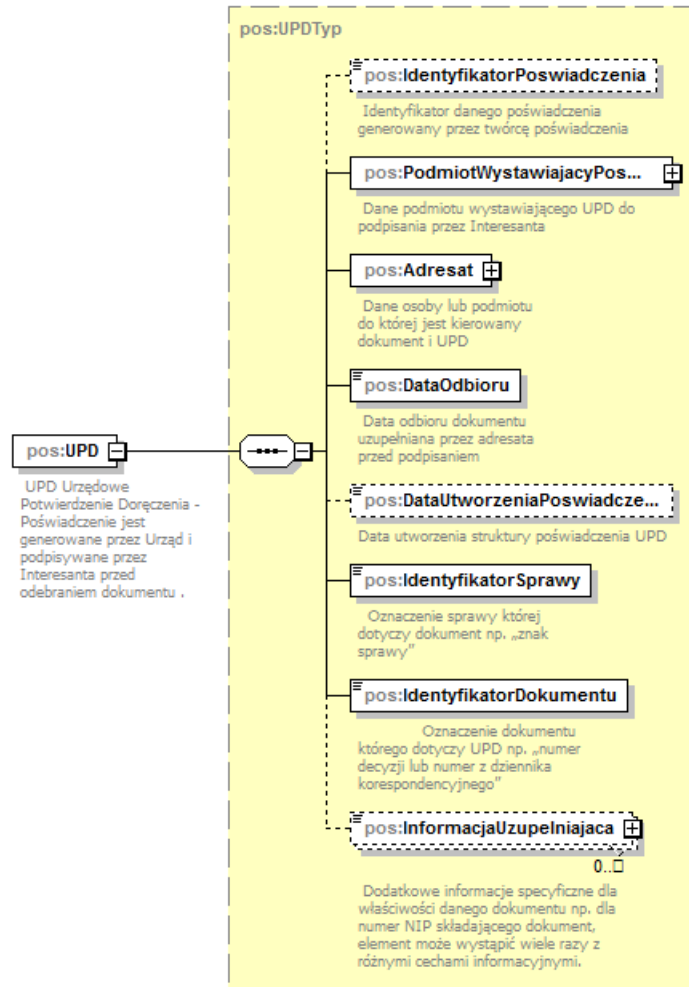


Rysunek 3 Struktura elementu Dokument

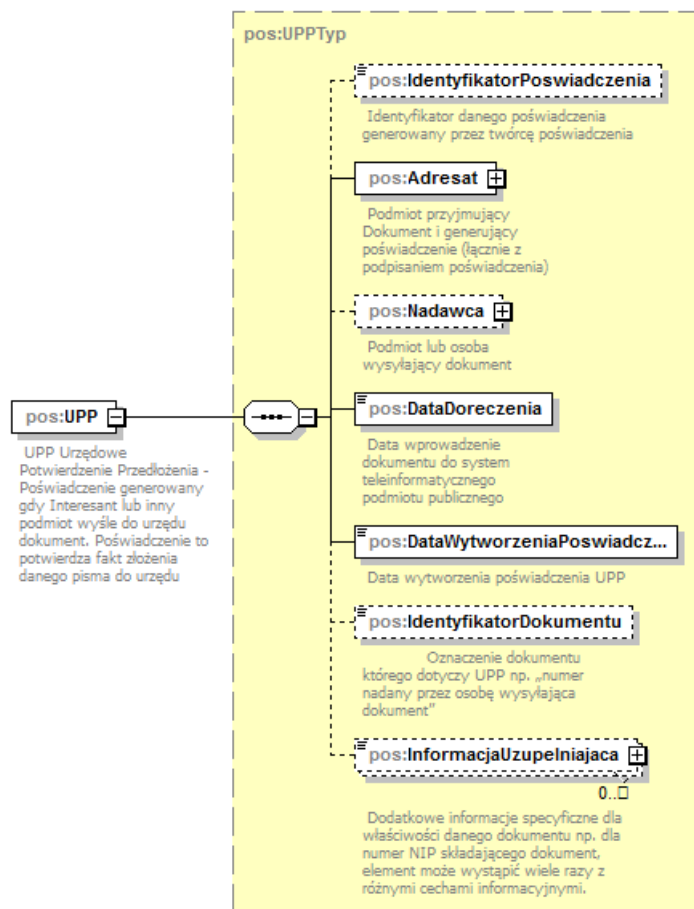
Dla przesyłanych dokumentów technicznych wypełniane są elementy:

OpisDokumentu – element <str:CID>

- element UPP (dla komunikatów UPP i NPP)
- element UPD (dla komunikatów UPD i NPD)



Rysunek 4 Struktura elementu UPD



Rysunek 5 Struktura elementu UPP

Opis używanych elementów:

- IdentyfikatorPoswiadczenia – identyfikator SEAP dokumentu poświadczenia,
- IdentyfikatorDokumentu - identyfikator, którego dotyczy dokument techniczny (identyfikator SEAP – SysRef),
- InformacjaUzupelniajaca (opisana poniżej).

Dodatkowe elementy XML:

Do przekazywania dodatkowych danych wykorzystywany jest element `<InformacjaUzupelniajaca>`, wraz z atrybutem `TypInformacjiUzupelniajacej`.

Zestawienie poniżej przedstawia dodatkowe dane dla poszczególnych komunikatów.

4.1.2.1 Komunikat UPD

Wszystkie dane umieszczone w elemencie `<UPD>`.

Dodatkowe dane w komunikacie XML (nazwa atrybutu `typInformacjiUzupelniajacej`, wartość):

- nazwa="typPowiadomienia", wartość: "Poświadczenie wystawione przez platformę PUESC",
- nazwa="skrotDokumentu", wartość to wygenerowany skrót SHA1 dla dokumentu,
- nazwa="idDokumentuSEAP", wartość to wewnętrzny identyfikator dokumentu w systemie SEAP (PUESC),
- nazwa="idDokumentuSystemZewnetrzny", wartość to wewnętrzny identyfikator dokumentu w systemie zewnętrznym,
- nazwa="idSprawySystemZewnetrzny", wartość to wewnętrzny identyfikator sprawy w systemie zewnętrznym,
- nazwa="idWysylkiDokumentu", wartość to wewnętrzny identyfikator wysyłki dla dokumentu w systemie SEAP (PUESC),
- nazwa="KorelacjaSysref", wartość to identyfikator sysRef powiązanego dokumentu głównego.
- Pierwsze zawiadomienie - data i godz. pierwszego zawiadomienia
- Powtórne zawiadomienie - data i godz. powtórnego zawiadomienia
- Termin doręczenia - data i godz. (14 dni od pierwotnego zawiadomienia)
- Informacja o warunkach uznania dokumentu za doręczony - Dokument nieodebrany przez Adresata w okresie 14 dni od wysłania pierwszego zawiadomienia zgodnie z art. 152a § 3 ustawy Ordynacja podatkowa uznaje się za doręczony

Przykład:

```
<pos:UPD>  
  <pos:InformacjaUzupelniajaca:typInformacjiUzupelniajacej="typPowiadomienia">  
    Poświadczenie wystawione przez platformę PUESC  
  </pos:InformacjaUzupelniajaca>  
</pos:UPD>
```

4.1.2.2 Komunikat PND

Wszystkie dane umieszczone w elemencie <UPD>.

Dodatkowe dane w komunikacie XML (nazwa atrybutu *typInformacjiUzupelniajacej*, wartość):

- nazwa="typPowiadomienia", wartość: "Poświadczenie Niedoręczenia Dokumentu",
- nazwa="skrotDokumentu", wartość to wygenerowany skrót SHA1 dla dokumentu,
- nazwa="idDokumentuSEAP", wartość to wewnętrzny identyfikator dokumentu w systemie SEAP (PUESC),

- nazwa="*idDokumentuSystemZewnetrzny*", wartość to wewnętrzny identyfikator dokumentu w systemie zewnętrznym,
- nazwa="*idSprawySystemZewnetrzny*", wartość to wewnętrzny identyfikator sprawy w systemie zewnętrznym,
- nazwa="*idWyslukiDokumentu*", wartość to wewnętrzny identyfikator wysyłki dla dokumentu w systemie SEAP (PUESC),
- Pierwsze zawiadomienie - data i godz. pierwszego zawiadomienia
- Powtórne zawiadomienie - data i godz. powtórnego zawiadomienia
- Termin doręczenia - data i godz. (14 dni od pierwotnego zawiadomienia)
- Informacja o warunkach uznania dokumentu za doręczony - Dokument nieodebrany przez Adresata w okresie 14 dni od wysłania pierwszego zawiadomienia zgodnie z art. 152a § 3 ustawy Ordynacja podatkowa uznaje się za doręczony

Przykład:

```
<pos:UPD>  
  <pos:InformacjaUzupelniajaca typInformacjiUzupelniajacej="typPowiadomienia">  
    Poświadczenie wystawione przez platformę PUESC  
  </pos:InformacjaUzupelniajaca>  
</pos:UPD>
```

4.1.2.3 Komunikat UPP

Wszystkie dane umieszczone w elemencie *<UPP>*.

Dodatkowe dane w komunikacie XML (nazwa atrybutu *typInformacjiUzupelniajacej*, wartość):

- nazwa="*typPowiadomienia*", wartość: "*Urzędowe Poświadczenie Przedłożenia*",
- nazwa="*skrotDokumentu*", wartość to wygenerowany skrót SHA1 dla dokumentu,
- nazwa="*idDokumentuSEAP*", wartość to wewnętrzny identyfikator dokumentu w systemie SEAP (PUESC),
- nazwa="*idDokumentuSystemZewnetrzny*", wartość to wewnętrzny identyfikator dokumentu w systemie zewnętrznym,
- nazwa="*idSprawySystemZewnetrzny*", wartość to wewnętrzny identyfikator sprawy w systemie zewnętrznym,
- nazwa="*idWplywuDokumentu*", wartość to wewnętrzny identyfikator wpływu dla dokumentu w systemie SEAP (PUESC),

- nazwa="KorelacjaSysref", wartość to identyfikator sysRef powiązanego dokumentu głównego.

Przykład:

```
<pos:UPP>  
  <pos:InformacjaUzupelniajaca typInformacjiUzupelniajacej="typPowiadomienia">  
    Urzędowe Poświadczenie Przedłożenia  
  </pos:InformacjaUzupelniajaca>  
</pos:UPP>
```

4.1.2.4 Komunikat NPP

Wszystkie dane umieszczone w elemencie <UPP>.

Dodatkowe dane w komunikacie XML (nazwa atrybutu *typInformacjiUzupelniajacej*, wartość):

- nazwa="typPowiadomienia", wartość: "Poświadczenie Nieprzedłożenia Dokumentu",
- nazwa="skrotDokumentu", wartość to wygenerowany skrót SHA1 dla dokumentu,
- nazwa="idDokumentuSEAP", wartość to wewnętrzny identyfikator dokumentu w systemie SEAP (PUESC),
- nazwa="idDokumentuSystemZewnetrzny", wartość to wewnętrzny identyfikator dokumentu w systemie zewnętrznym,
- nazwa="idSprawySystemZewnetrzny", wartość to wewnętrzny identyfikator sprawy w systemie zewnętrznym,
- nazwa="PrzyczynaBledu", wartość to opis przyczyny błędu, który wystąpił podczas walidowania dokumentu.

Przykład:

```
<pos:UPP>  
  <pos:InformacjaUzupelniajaca typInformacjiUzupelniajacej="typPowiadomienia">  
    Poświadczenie Nieprzedłożenia Dokumentu  
  </pos:InformacjaUzupelniajaca>  
</pos:UPP>
```

Dzięki wykorzystaniu dodatkowych danych można określić typ powiadomienia oraz powiązać komunikat z dokumentem, którego dany komunikat dotyczy (np. poprzez wykorzystanie skrótu dokumentu).

UWAGA:

Każdy dokument NPP może zawierać dołączony jako załącznik dokument źródłowy powiązany z danym dokumentem NPP. Dotyczy to każdego z możliwych kanałów

dostępowych WS_PULL, WS_PUSH, EMAIL. Dokument źródłowy dołączany jest w takiej sytuacji jako załącznik zgodnie z interfejsem obowiązującym dla każdego z powyżej wymienionych kanałów.

4.1.3 Schematy komunikatów

Patrz załączniki nr 1 i 2 do dokumentu.

4.1.4 Przykłady komunikatów

Patrz załączniki nr. 5, 6, 7, 8, 9, do dokumentu.

4.1.5 Reguły walidacyjne

Komunikaty XML walidowane są według schematów XSD odpowiadających odpowiednim typom dokumentów. Mogą być również walidowane z wykorzystywaniem technicznych reguł walidacyjnych po stronie PUESC (np. weryfikacja podpisu, weryfikacja uprawnień). Walidacja biznesowa zawartości przesyłanych dokumentów odbywa się tylko i wyłącznie po stronie Systemów Dziedzicznych.

4.2 Kanał Webservice

Jednym z kanałów komunikacji z podmiotami zewnętrznymi jest kanał Webservice (WS Channel). Jest to niewizualny kanał komunikacyjny umożliwiający odbieranie i wysyłanie dokumentów elektronicznych poprzez usługę sieciową, umożliwiający pobieranie danych biznesowych, zwykle wykorzystywany do podłączenia systemu informatycznego Podmiotu.

Do przesyłania wiadomości na interfejs webservice systemu PUESC wykorzystywany jest protokół komunikacyjny SOAP 1.1

Wymagane jest użycie rozszerzeń: WS-Addressing (wymagany jest nagłówek MessageID) oraz WS-Security z innym niż standardowe sposobem przesyłania skrótu hasła (PasswordDigestExt) opisanym poniżej.

4.2.1 Kierunek od Podmiotu Zewnętrznego do PUESC

4.2.1.1 Metryka usług

Atrybut	Opis
Opis	WS_PULL
Typ	WebService
Typ wywołania	Na żądanie
Tryb usługi	Synchroniczna
Operacje i metody	<ul style="list-style-type: none"> • AcceptDocument • GetNextDocument • GetNextDocumentSisc • GetDocuments
Szczegóły operacji	Kanał Webservice typu PULL obejmuje metody do przekazywania dokumentu do SEAP (AcceptDocument) oraz do pobierania dokumentów z SEAP (GetNextDocument, GetNextDocumentSisc, GetDocuments).
Uwagi	Brak

Tabela 5 Metryka usługi WS_PULL

4.2.1.2 Operacje biznesowe

Podmiot Zewnętrzny może realizować operacje biznesowe korzystając po swojej stronie z interfejsu *WS_PULL.wsdl*, udostępnionego przez PUESC. Podmiot Zewnętrzny używając tego interfejsu może komunikować się:

- z systemem PUESC produkcyjnym przez adres URL:
https://ws.puesc.gov.pl/seap_wsChannel/DocumentHandlingPort?wsdl,
- a na środowisku testowym odpowiednio przez adres URL:
https://wstest.puesc.gov.pl/seap_wsChannel/DocumentHandlingPort?wsdl

UWAGA!

Konta na PUESC są imienne. Użytkownik występujący w imieniu Podmiotu Zewnętrznego - aby móc wykorzystywać usługi elektroniczne przez *WebService* - musi posiadać konto na Portalu PUESC. Login PUESC (czyli adres e-mail użytkownika) jest jednocześnie loginem do usług elektronicznych *WebService* określonych w niniejszym rozdziale. Login i skrót SHA1 (base64)

z hasła muszą zatem zostać przekazane do usługi *WebService* zgodnie ze specyfikacją *WS-Security*, profil *UsernameToken*, tryb *PasswordDigest*. Zgodnie z zawartą w pliku *WS_PULL.wsdl* polityką `<wsp:Policy wsu:Id="ecipseap_policy">`, *WS-Addressing* jest wymagany.

Poniżej algorytm wyznaczania skrótu z hasła:

`Password_Digest = Base64 (SHA-1 (nonce + created + Base64 (SHA-1 (password))))`

UWAGA:

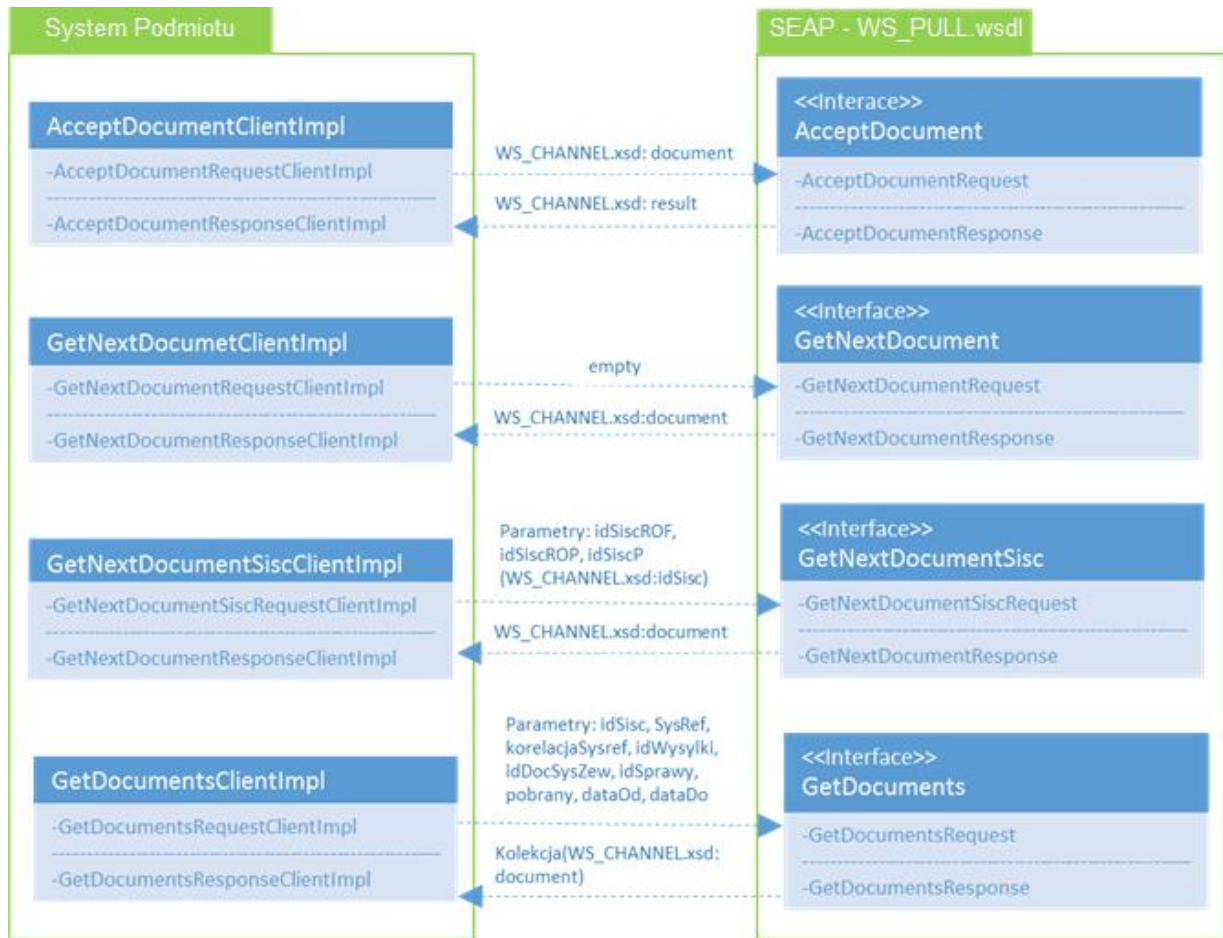
Czas życia komunikatu ustawiony jest na 5 min, a po jego upływie podmiot zewnętrzny otrzymuje komunikat:

“The message has expired”.

Celem zapewnienie poprawnej komunikacji żądanie powinno zawierać aktualny znacznik czasowy.

Podmiot Zewnętrzny ma do dyspozycji jedną operację biznesową związaną z wysłaniem dokumentów elektronicznych XML do PUESC oraz trzy operacje związane z odebraniem z PUESC dokumentów elektronicznych XML:

- *AcceptDocument* – przesłanie dokumentu XML do PUESC,
- *GetNextDocument* - pobranie niepobranego wcześniej dokumentu od PUESC w skali jednego miesiąca,
- *GetNextDocumentSisc* - pobranie niepobranego wcześniej dokumentu od PUESC wg *IdSisc*,
- *GetDocuments* - pobranie zbioru dokumentów od PUESC.



Rysunek 6 Przepływ informacji w operacjach biznesowych WS_PULL

4.2.1.2.1 Przesłanie dokumentu do PUESC

Operacja ta jest realizowana metodą **AcceptDocumentRequest** interfejsu *WS_PULL.wsdl*. Nośnikiem informacji (warstwą logiczną) jest obiekt „*document*” opisany dalej w specyfikacji i dostępny w pliku *WS_CHANNEL.xsd*. Dokument główny może być wyłącznie typu XML, może posiadać załączniki typu XML, PDF lub inne.

Po wywołaniu metody **AcceptDocumentRequest** następuje odesłanie synchroniczne odpowiedzi w postaci **AcceptDocumentResponse** – nośnikiem odpowiedzi jest obiekt „*result*” opisany dalej w specyfikacji i dostępny w pliku *WS_CHANNEL.xsd*.

4.2.1.2.2 Pobranie niepobranego wcześniej dokumentu od PUESC

Operacja ta jest realizowana metodą **GetNextDocumentRequest** interfejsu *WS_PULL.wsdl*. Operacja posiada jeden opcjonalny parametr (*targetSystem*) i odpytuje system o zwrócenie kolejnego niepobranego dokumentu. Wyszukiwany jest najstarszy w skali miesiąca, niepobraną dokument wraz z załącznikami (jeśli je posiada). Metoda ta działa w kontekście własnym,

wyszukując dokument po *idSiscROF* dla użytkownika z zaawansowanym poziomem dostępu lub po *IdSeap* dla użytkownika z podstawowym poziomem dostępu.

Operacja posiada synchroniczną odpowiedź ***GetNextDocumentResponse***. Nośnikiem odpowiedzi jest obiekt „*document*” opisany dalej w specyfikacji i dostępny w pliku *WS_CHANNEL.xsd*. Odpowiedź zawiera logiczny atrybut „*hasNext*”, który przyjmuje wartość „*true*”, jeżeli są jeszcze jakieś dokumenty do pobrania lub „*false*”, jeżeli wszystkie zostały pobrane. Jeżeli wszystkie dokumenty zostały odebrane, to odpowiedź ***GetNextDocumentResponse*** nie będzie zawierać obiektu „*document*”.

4.2.1.2.3 Pobranie niepobranego wcześniej dokumentu od PUESC wg IdSisc

Operacja ta jest realizowana metodą ***GetNextDocumentSisc*** interfejsu *WS_PULL.wsdl*. Operacja ta przyjmuje jeden argument ***GetNextDocumentSiscRequest***, opisany dalej w specyfikacji.

Operacja posiada synchroniczną odpowiedź ***GetNextDocumentResponse***. Nośnikiem odpowiedzi jest obiekt „*document*” opisany dalej w specyfikacji i dostępny w pliku *WS_CHANNEL.xsd*. Odpowiedź zawiera logiczny atrybut „*hasNext*”, który przyjmuje wartość „*true*”, jeżeli są jeszcze jakieś dokumenty do pobrania lub „*false*”, jeżeli wszystkie zostały pobrane. Jeżeli wszystkie dokumenty zostały odebrane, to odpowiedź ***GetNextDocumentResponse*** nie będzie zawierać obiektu „*document*”.

Odmienne do metody ***GetNextDocument***, metoda ***GetNextDocumentSisc*** nie posiada ograniczenia do miesiąca wstecz, pobiera najstarszy niepobraną dokument wraz z załącznikami (jeśli je posiada) i rozszerza zakres ***GetNextDocument*** o filtrowanie po zadanych identyfikatorach *IdSisc*. Metoda ta działa analogicznie do mechanizmów zmiany kontekstu użytkownika na Portalu:

- Kontekst własny – na poziomie osoby fizycznej. Ustawiany jest wtedy, gdy podajemy *idSiscROF*, a *idSiscROP* oraz *idSiscP* pozostają puste.
- Kontekst poziom 1 – na poziomie bezpośredniego podmiotu. Ustawiany jest wtedy, gdy podajemy *idSiscROF* oraz *idSiscP*, a *idSiscROP* pozostaje pusty.
- Kontekst poziom 1 – na poziomie agencji. Ustawiany jest wtedy, gdy podajemy *idSiscROF* oraz *idSiscROP*, a *idSiscP* pozostaje pusty.
- Kontekst poziom 2 – na poziomie podmiotu reprezentowanego przez agencję. Ustawiany jest wtedy, gdy podajemy *idSiscROF*, *idSiscROP* oraz *idSiscP*.

Użytkownik, który autentkuje się wysyłając zapytanie ***GetNextDocumentSisc*** za pomocą *WS-Security* musi posiadać uprawnienia do zadanych identyfikatorów. W przeciwnym przypadku usługa odpowie błędem „*B006 No permission to idSiscROF/idSiscROP/idSiscP*”.

4.2.1.2.4 Pobranie zbioru dokumentów od PUESC

Operacja ta jest realizowana metodą **GetDocuments** interfejsu *WS_PULL.wsdl*. Operacja ta przyjmuje jeden argument **GetDocumentsRequest**, opisany dalej w specyfikacji.

Operacja posiada synchroniczną odpowiedź **GetDocumentsResponse**. Nośnikiem odpowiedzi jest obiekt „*document*” opisany dalej w specyfikacji i dostępny w pliku *WS_CHANNEL.xsd*.

Metoda ta pozwala na pobranie zbioru dokumentów na podstawie zadanych kryteriów takich jak identyfikator *IdSisc*, unikalny identyfikator dokumentu (*sysRef*), unikalny identyfikator dokumentu głównego (*korelacjaSysref*), zakres dat nadania. Metoda pozwala na zdefiniowanie czy mają być pobierane dokumenty tylko niepobrane, tylko pobrane, czy też wszystkie. Każdy z dokumentów zwracany jest wraz z załącznikami (jeśli je posiada). W celu pobrania konkretnego dokumentu należy posługiwać się identyfikatorem *sysRef*, natomiast w przypadku pobrania dokumentów będących odpowiedzią systemów dziedzicznych na dokument podmiotu należy uzupełnić parametr *korelacjaSysref* posiadającym identyfikatorem *sysRef* wysłanego dokumentu.

Nie ma ograniczeń co do liczby pobieranych dokumentów, jednak jest wymagane podanie jednego z parametrów *idWysluki*, *sysRef*, *idDocSysZew* lub *korelacjaSysref*, lub określenie zakresu dat, który nie może być szerszy niż 10 dni. Opcjonalnie do dat można dołączyć czas w formacie: RRRR-MM-DDTHH:MM:SS.mmm. Milisekundy (m) są parametrem opcjonalnym. Na całość operacji przewidziany jest limit czasu: 180 sekund.

Jeśli w tym czasie nie uda się pobrać wszystkich dokumentów, zwracane są tylko te dokumenty, które zostały już załadowane, wraz z informacją, że nie wszystkie dokumenty udało się pobrać. Komunikat brzmi:

„Zbyt dużo dokumentów. Wystąpił timeout. Proszę zawęzić kryteria poszukiwań.” / „Too many documents. Timeout occurred. Please narrow the search criteria.”

Jeśli zwrócone zostaną wszystkie dokumenty, komunikat ma postać:

„Wszystkie dokumenty pobrane.” / „All documents retrieved.”

4.2.1.3 Struktury danych

Podmiot Zewnętrzny komunikuje się z systemem SEAP za pomocą struktur danych określonych w pliku *WS_CHANNEL.xsd*. Pola struktur są zależne od kierunku przepływu informacji.

4.2.1.3.1 Przesłanie dokumentu do PUESC

System Podmiotu Zewnętrznego musi dostarczyć obiekt „*document*” do metody **AcceptDocumentRequest** zgodny z następującą strukturą:

Element / Atrybut	Powtarzalność	Typ
Document	1	documentType
- content	1	contentType
- content/@filename	1	string
- content/@mime	1	contentType
- attachments	0..1	attachmentsType
- targetSystems	0..1	targetSystemsType

Opis poszczególnych elementów i atrybutów:

- */document* – element główny, który zawiera wszystkie pozostałe elementy,
- */document/content* – element zawierający właściwy plik, który ma zostać dostarczony do systemu dziedzinowego, dokument główny może być tylko typu XML,
- */document/content/<value>* – zawartość binarna typu Base64,
- */document/content/@filename* – nazwa pliku, typ znakowy o liczbie znaków maksymalnie 128,
- */document/content/@mime* – określenie typu MIME dla zawartości (pliku), dopuszczalne wartości to „*application/xml*”,
- */document/attachments/* – lista załączników poza dokumentem głównym, które należy przesłać razem, np.: System Podmiotu Zewnętrznego chce dostarczyć podpisany plik XML, ale dodatkowo w parze może być plik PDF lub inny jako załącznik.
 - */document/attachments/content/@filename* – nazwa pliku (maksymalnie 128 znaków).
 - */document/attachments/content/@mime* – typ pliku (np. „*application/xml*” „*application/pdf*”)
 - */document/attachments/content/<value>* – zakodowany przy użyciu Base64 ciąg znaków będący binarną treścią załącznika
- */document/targetSystems/..system* – lista wskazań systemów dziedzinowych, do których należy wysłać dokument.

W synchronicznej odpowiedzi **AcceptDocumentResponse** System PUESC zwróci obiekt „result” zgodny z następującą strukturą:

Element / Atrybut	Powtarzalność	Typ
result	1	resultType
- sysRef	1	string

Opis poszczególnych elementów i atrybutów:

- */result* – element główny, który zawiera wszystkie pozostałe elementy,
- */result/sysRef* – unikalny identyfikator dokumentu zwracany przez PUESC do Systemu Podmiotu Zewnętrznego o liczbie znaków maksymalnie 256.

Oprócz obiektu „result” zwrócony może być również błąd. Szczegółowy opis błędów znajduje się w podrozdziale 4.2.1.3.5.

4.2.1.3.2 Pobranie niepobranego wcześniej dokumentu od PUESC

System Podmiotu Zewnętrznego może odpytać PUESC o następny niepobraną dokument używając do tego metody **GetNextDocumentRequest**.

Metoda ta przyjmuje jeden parametr **targetSystem** opisany poniżej:

Element	Opis	Powtarzalność	Typ
targetSystem	Identyfikator systemu dziedzinowego. Lista dostępnych wartości opisana jest typem targetSystemsType.	0..1	string

Metoda zwróci kolejny, najstarszy w skali miesiąca, niepobraną dokument dla użytkownika, który posiada uprawnienia do odczytu tego dokumentu i z którego została przeprowadzona autoryzacja *WS-Security*.

Odpowiedzią synchroniczną na powyższe zapytanie jest **GetNextDocumentResponse**, który zwróci obiekt typu „document” wraz z załącznikami (jeśli je posiada) w ten sam sposób, jak przy doręczaniu przez PUESC. Pola struktury „document” zostaną wypełnione zgodnie z opisem w rozdziale nr 4.2.1.3.1.

Odpowiedź zawiera logiczny atrybut „hasNext”, który przyjmuje wartość „true” (jeżeli są jeszcze jakieś dokumenty do pobrania) lub „false” (jeżeli wszystkie zostały pobrane). Jeżeli wszystkie dokumenty zostały odebrane, to odpowiedź **GetNextDocumentResponse** nie będzie zawierać obiektu „document”.

Struktura odpowiedzi **GetNextDocumentResponse**:

Element / Atrybut	Powtarzalność	Typ
document	1	documentType
hasNext	1	boolean

4.2.1.3.3 Pobranie niepobranego wcześniej dokumentu od PUESC wg IdSisc

System Podmiotu Zewnętrznego może odpytać PUESC o następny (najstarszy) niepobranany dokument wg IdSisc używając do tego metody **GetNextDocumentSisc**. Metoda ta przyjmuje jeden parametr **GetNextDocumentSiscRequest** opisany poniżej:

Element	Opis	Powtarzalność	Typ
idSiscROF	Identyfikator użytkownika (osoby fizycznej) w ramach Systemu Informacyjnego Służby Celnej.	0..1*	string
idSiscROP	Identyfikator użytkownika (podmiotu pośredniczącego) w ramach Systemu Informacyjnego Służby Celnej.	0..1*	string
idSiscP	identyfikator użytkownika (podmiotu) w ramach Systemu Informacyjnego Służby Celnej.	0..1*	string
targetSystem	Identyfikator systemu dziedzinowego, lista dostępnych wartości opisana jest typem systemType.	0..1	string
allEmployees	Czy zwracać dokumenty wszystkich pracowników? Lista dokumentów przesłanych przez wszystkich pracowników dostępna dla użytkownika posiadającego uprawnienie C_2 w słownikach PDR 4001 lub 4002.	0..1	boolean

* w przypadku niepodania żadnego z pól *idSiscROF/idSiscROP/idSiscP* zostanie automatycznie przypisana wartość *idSiscROF* na podstawie użytkownika autentykującego się za pomocą *WS-Security*

Odpowiedzią synchroniczną na powyższe zapytanie jest **GetNextDocumentResponse** - identycznie jak w przypadku metody **GetNextDocument**. Odpowiedź zawiera logiczny atrybut „hasNext”, który przyjmuje wartość „true” jeżeli są jeszcze jakieś dokumenty do pobrania lub „false”, jeżeli wszystkie zostały pobrane. Jeżeli wszystkie dokumenty zostały odebrane to odpowiedź **GetNextDocumentResponse** nie będzie zawierać obiektu „document”.

Struktura odpowiedzi **GetNextDocumentResponse**:

Element / Atrybut	Powtarzalność	Typ
document	1	documentType
hasNext	1	boolean

Użytkownik, który autentykuję się wysyłając zapytanie **GetNextDocumentSisc** za pomocą WS-Security, musi posiadać uprawnienia do podanych identyfikatorów. W przeciwnym przypadku usługa odpowie błędem.

4.2.1.3.4 Pobranie zbioru dokumentów od PUESC

System Podmiotu Zewnętrznego może odpytać PUESC o zbiór dokumentów używając do tego metody **GetDocuments**. Metoda ta przyjmuje jeden parametr **GetDocumentsRequest** opisany poniżej:

Element	Opis	Powtarzalność	Typ
idSiscROF	Identyfikator użytkownika (osoby fizycznej) w ramach Systemu Informacyjnego Służby Celnej	0..1*	string
idSiscROP	Identyfikator użytkownika (podmiotu pośredniczącego) w ramach Systemu Informacyjnego Służby Celnej.	0..1*	string
idSiscP	Identyfikator użytkownika (podmiotu) w ramach Systemu Informacyjnego Służby Celnej.	0..1*	string
sysRef	Unikalny identyfikator dokumentu.	0..1	string
korelacjaSysref	Unikalny identyfikator sysRef powiązanego dokumentu głównego.	0..1	string
idWysylki	Identyfikator wysyłki.	0..1	string
idDocSysZew	Numer własny.	0..1	string
idSprawy	Identyfikator sprawy.	0..1	string
dataOd	Początek zakresu dat dla daty nadania dokumentu. Opcjonalnie można dołączyć czas w formacie: RRRR-MM-DDTHH:MM:SS.mmm. Milisekundy(m) są parametrem opcjonalnym.	0..1**	date
dataDo	Koniec zakresu dat dla daty nadania dokumentu. Opcjonalnie można dołączyć czas w formacie: RRRR-MM-DDTHH:MM:SS.mmm. Milisekundy(m) są parametrem opcjonalnym.	0..1**	date

Pobrane	0 - dokumenty pobrane i niepobrane, 1 - tylko dokumenty pobrane, 2 (domyślnie) - tylko dokumenty niepobrane.	0..1	integer
targetSystem	Identyfikator systemu dziedzicznego, lista dostępnych wartości opisana jest typem systemType	0..1	string
allEmployees	Czy zwracać dokumenty wszystkich pracowników?	0..1	boolean

*** w przypadku niepodania żadnego z pól idSiscROF/idSiscROP/idSiscP zostanie automatycznie przypisana wartość idSiscROF na podstawie użytkownika autentykującego się za pomocą WS-Security**

**** zakres dat nie może być szerszy niż 10 dni, a jego zdefiniowanie w zapytaniu jest obligatoryjne w przypadku, gdy nie określono parametrów idWysylki, sysRef, idDocSysZew lub korelacjaSysref**

Użytkownik, który autentykuje się wysyłając zapytanie **GetDocuments** za pomocą WS-Security musi posiadać uprawnienia do podanych identyfikatorów. W przeciwnym przypadku usługa odpowie błędem.

Odpowiedzią synchroniczną na powyższe zapytanie jest kolekcja elementów typu „document”. Każdy z dokumentów zwracany jest wraz z załącznikami (jeśli je posiada).

Pola struktury „document” zostaną wypełnione zgodnie z opisem w rozdziale nr 4.2.1.3.1.

Na całość operacji przewidziany jest limit czasu: 180 sekund.

Jeśli w tym czasie nie uda się pobrać wszystkich dokumentów zwracane są tylko te dokumenty, które zostały już załadowane wraz z informacją, że nie wszystkie dokumenty udało się pobrać. Komunikat brzmi:

„Zbyt dużo dokumentów. Wystąpił timeout. Proszę zawęzić kryteria poszukiwań.” / „Too many documents. Timeout occurred. Please narrow the search criteria.”

Jeśli zwrócone zostaną wszystkie dokumenty, komunikat ma postać:

„Wszystkie dokumenty pobrane.” / „All documents retrieved.”

4.2.1.3.5 Informacje o błędach

Struktury danych dla błędów biznesowych i technicznych:

1. **businessErrorType**
2. **techErrorType**

Obie struktury składają się z następujących elementów:

- /error* – element główny
- /error/errorCode* – identyfikator błędu
- /error/errorDesc* – opis błędu

Dla kierunku przepływu informacji od Systemu Podmiotu Zewnętrznego do systemu PUESC, system PUESC może odpowiedzieć następującymi błędami:

1. błędy biznesowe typu ***businessErrorType***:

Kod błędu	Opis
B001	<i>xml namespace not recognized</i> - w systemie brak skonfigurowanej schemy XSD dla zawartości dokumentu w strukturze <i>/document/content</i>
B002	<i>xml namespace not configured</i> - w systemie istnieje schemat, ale brak dla niego konfiguracji
B003	<i>xml namespace not in date range</i> - znaleziono schemat XSD, ale nie jest on obowiązujący
B004	<i>namespace not in match with Customs System selection</i> - odnaleziono schemat XSD, ale system wskazany w strukturze <i>/document/targetSystem</i> nie odpowiada temu schematowi
B005	<i>namespace not allowed in webservice</i> - schemat XSD nie pozwala na obsługę w kanale <i>webservice</i>
B006	niepoprawne parametry wejściowe, np: <ul style="list-style-type: none"> • <i>No permission to idSiscROF/idSiscROP/idSiscP</i> - gdy użytkownik nie posiada uprawnień do danego identyfikatora; uprawnienia są weryfikowane we wszystkich metodach umożliwiających pobranie dokumentów z SEAP • <i>At least one of idSisc needs to be provided</i> - gdy dla metody <i>GetNextDocumentSisc</i> w zapytaniu nie zostanie zadany żadne z identyfikatorów <i>idSiscROF/idSiscROP/idSiscP</i> • <i>DataOd and DataDo must be defined and must be limited up to 10 days period</i> - w przypadku, gdy dla metody <i>GetDocuments</i> nie zostanie podany parametr <i>idWyslki, sysRef, idDocSysZew</i> lub <i>korelacjaSysref</i> oraz nie został zdefiniowany przedział czasowy dla wyszukiwania dokumentów • <i>DataOd cannot be later than DataDo</i> - w przypadku, gdy dla metody <i>GetDocuments</i> data początkowa jest późniejsza niż data końcowa

Kod błędu	Opis
	<ul style="list-style-type: none"> <i>Period between DataOd and DataDo must be limited up to 10 days</i> - w przypadku, gdy został zdefiniowany zakres dat dla wyszukiwania, ale przekracza on dopuszczalny zakres tj. 10 dni
B010	<i>Service unavailable. The SEAP system is in Emergency Mode. Please try again later.</i> - Usługa niedostępna. System SEAP pracuje w trybie awaryjnym. Prosimy spróbować później.

Tabela 6 Wykaz błędów biznesowych usługi WS_PULL

2. błędy techniczne typu **techErrorType**:

Kod błędu	Opis
E001	<i>malformed base64 content</i> - zawartość nie jest zakodowana w formacie Base64
E002	<i>mime does not match with content</i> - deklarowany typ MIME nie zgadza się z zawartością
E003	<i>other error</i> - błąd innego rodzaju np: <i>PDR not available. Please try again later</i> - w przypadku, gdy nie powiedzie się próba pobrania uprawnień do identyfikatorów idSiscROF/idSiscROP/idSiscP z powodu braku połączenia z systemem PDR.
E004	<i>MimeType is empty. Document will not be processed.</i> - brak zadeklarowanego typu MIME
E005	<i>Communication error</i> - błąd komunikacji z serwisami zewnętrznymi; występuje gdy webservice wewnętrzny nie odpowiada lub z innych przyczyn nie można wysłać dokumentu na proces

Tabela 7 Wykaz błędów technicznych usługi WS_PULL

UWAGA!

W przypadku, gdy Podmiot nie spodziewa się odpowiedzi od PUESC, to nie powinien odpytywać interfejsu WS_PULL częściej niż raz na 5 minut. W przypadku nieuzasadnionego obciążania tego interfejsu aplikacją Podmiotu mogą zostać podjęte kroki zmierzające do ograniczenia dostępu/ruchu dla tego Podmiotu.

4.2.1.4 Parametry dla przesyłanych dokumentów

Poniżej zostały zdefiniowane ogólne ograniczenia na przesyłanie dokumentów kanałem niewizualnym Webservice:

- maksymalna liczba dokumentów XML przesyłanych w ramach jednego żądania to 1,
- maksymalna liczba załączników do dokumentu XML przesyłanych w ramach jednego żądania to 1,
- maksymalna wielkość dołączonego załącznika do dokumentu to 15 MB.

4.2.2 Kierunek z PUESC do Podmiotu Zewnętrznego

4.2.2.1 Metryka usługi WS

Atrybut	Opis
Opis	WS_PUSH
Typ	Web service
Typ wywołania	Na żądanie
Tryb usługi	Synchroniczna
Operacje i metody	<ul style="list-style-type: none"> • AcceptDocument
Szczegóły operacji	Kanał WebService typu PUSH obejmuje operację przekazania dokumentu z SEAP do systemu podmiotu zewnętrznego. Usługa komunikuje się z systemem podmiotu zewnętrznego.
Uwagi	Brak

Tabela 8 Metryka usługi WS_PUSH

4.2.2.2 Operacje biznesowe

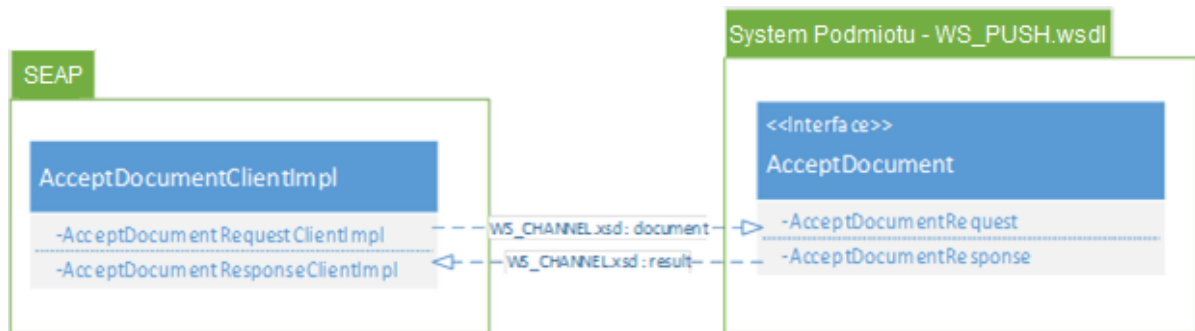
System PUESC może realizować operacje biznesowe dostarczenia dokumentu do Systemu Podmiotu Zewnętrznego wywołując usługę zaimplementowaną po jego stronie zgodnie ze specyfikacją *WS_PUSH.wsdl*, a następnie wysyłając dokument do Systemu Podmiotu Zewnętrznego, np. na URL <https://6.6.6.6/wsImpl/DocumentHandlingSvc>

UWAGA!

System PUESC może dokonać wysyłki do Systemu Podmiotu Zewnętrznego tylko wtedy, gdy spełnione będą warunki:

1. Reprezentant Podmiotu Zewnętrznego zarejestrował adres URL usługi, login i hasło w Systemie SZPROT (usługa eKlient) odpowiednim wnioskiem rejestracyjnym. Podane podczas rejestracji URL, login i hasło będą używane, jeśli Podmiot Zewnętrzny życzy sobie doręczenia usługi w tym trybie. Login usługi *WebService* użyty będzie w profilu *WS-Security* jako *Username*, a hasło odpowiednio zostanie użyte dla trybu *PasswordDigest*.
Jeśli Podmiot Zewnętrzny podał dodatkowo odcisk palca swojego certyfikatu SSL podczas rejestracji SZPROT to odcisk klucza będzie brany pod uwagę podczas doręczenia i będzie sprawdzany z aktualnym odciskiem certyfikatu tuż przed właściwym połączeniem.

- System Podmiotu Zewnętrznego ma zainstalowany globalnie zaufany certyfikat SSL, o ile adres URL podany podczas rejestracji w SZPROT zawiera protokół *https*. System PUESC nie dokona wysyłki do zewnętrznej usługi posiadającej nieważny, nieweryfikowany certyfikat SSL. Jeśli podano URL bez rozszerzenia SSL (np. *http://*) to Podmiot Zewnętrzny ponosi ryzyko jawności transmisji.
 - System Podmiotu Zewnętrznego musi mieć otwarty ruch na wejściu na przyjmowanie dokumentów od PUESC. Adresacja MF to 145.237.0.0/16.
- PUESC ma do dyspozycji jedną operację biznesową w stosunku do Systemu Podmiotu Zewnętrznego: „przesłanie dokumentu”.



Rysunek 7 Przepływ informacji w operacjach biznesowych WS_PUSH

4.2.2.2.1 Wysłanie dokumentu przez PUESC

Operacja ta jest realizowana metodą **AcceptDocumentRequest** interfejsu *WS_PUSH.wsd*.

Nośnikiem informacji (warstwą logiczną) jest obiekt „*document*” wraz z załącznikami (jeśli je posiada) opisany dalej w specyfikacji i dostępny w pliku *WS_CHANNEL.xsd*.

Po wywołaniu metody **AcceptDocumentRequest** następuje odesłanie synchroniczne odpowiedzi w postaci **AcceptDocumentResponse**. Nośnikiem odpowiedzi jest obiekt „*result*” opisany dalej w specyfikacji i dostępny w pliku *WS_CHANNEL.xsd*. Odesłany dokument zostaje automatycznie oznaczony jako 'pobraný', co oznacza, że nie zostanie zwrócony poprzez metody **GetNextDocument** / **GetNextDocumentIdSisc** za pośrednictwem usługi WS_PULL.

4.2.2.3 Struktury danych

PUESC komunikuje się z systemem Podmiotu Zewnętrznego za pomocą struktur danych określonych w pliku *WS_CHANNEL.xsd*, pola struktur są zależne od kierunku przepływu informacji.

4.2.2.3.1 Wysłanie dokumentu przez PUESC

PUESC dostarczy do interfejsu obiekt „*document*” do metody **AcceptDocumentRequest** zgodny z następującą strukturą:

Element / Atrybut	Powtarzalność	Typ
document	1	documentType
- content	1	contentType
- content/@filename	1	string
- content/@mime	1	contentType
- dispatchId	1	string
- caseId	0..1	string
- personSISC	1	idSISC
- middleSISC	1	idSISC
- endSISC	1	idSISC
- attachments	0..1	attachmentsType
- targetSystems	0..1	targetSystemsType

Opis poszczególnych elementów i atrybutów:

- */document* – element główny, który zawiera wszystkie pozostałe elementy,
- */document/content* – element zawierający właściwy plik, który ma zostać dostarczony do systemu celnego, dokument główny może być tylko typu XML,
- */document/content/<value>* – zawartość binarna typu Base64,
- */document/content/@filename* – nazwa pliku, typ znakowy o liczbie znaków maksymalnie 128,
- */document/content/@mime* – określenie typu MIME dla zawartości (pliku), dopuszczalne wartości to „application/xml”,
- */document/dispatchId* – System PUESC wypełnia to pole identyfikatorem wysyłki pochodzącym z CRKiD,
- */document/caseId* – System PUESC opcjonalnie wypełnia to pole identyfikatorem sprawy z CRKiD,

- `/document/personSISC` – System PUESC wypełnia to pole identyfikatorem SISC osoby (reprezentanta fizycznego), do którego jest skierowany dokument z `/document/content`,
- `/document/middleSISC` – System PUESC wypełnia to pole identyfikatorem SISC pośrednika np. agencji, w kontekście której dany dokument występuje,
- `/document/endSISC` – System PUESC wypełnia to pole identyfikatorem podmiotu reprezentowanego, w kontekście którego występuje dany komunikat,
- `/document/attachments` – lista załączników poza dokumentem głównym, które należy przesłać razem, np.: System PUESC chce dostarczyć podpisany plik XML, ale dodatkowo w parze może być plik PDF lub inny jako załącznik:
 - `/document/attachments/content@filename` – nazwa pliku (maksymalnie 128 znaków).
 - `/document/attachments/content/@mime` – typ pliku (np. „*application/xml*”, „*application/pdf*”)
 - `/document/attachments/content/<value>` – zakodowany przy użyciu Base64 ciąg znaków będący binarną treścią załącznika
- `/document/targetSystems/.../system` – System PUESC wypełnia to pole wartością „*PODMIOT*”

W synchronicznej odpowiedzi **AcceptDocumentResponse** System Podmiotu Zewnętrznego odeśle do PUESC obiekt „*result*” zgodny z następującą strukturą:

Element / Atrybut	Powtarzalność	Typ
result	1	resultType
- sysRef	1	string

Opis poszczególnych elementów i atrybutów:

- `/result` – element główny, który zawiera wszystkie pozostałe elementy,
- `/result/sysRef` – unikalny identyfikator dokumentu zwracany od System Podmiotu Zewnętrznego do PUESC o liczbie znaków maksymalnie 256.

W odpowiedzi na **AcceptDocumentResponse** System Podmiotu Zewnętrznego zwraca numer referencyjny sysRef.

4.2.2.3.2 Informacje o błędach

Struktury danych dla błędów biznesowych i technicznych:

1. **businessErrorType**
2. **techErrorType**

Obie struktury składają się z następujących elementów:

`/error` – element główny

`/error/errorCode` – identyfikator błędu

/error/errorDesc – opis błędu

Dla kierunku przepływu informacji od systemu PUESC do systemu Podmiotu Zewnętrznego, system Podmiotu Zewnętrznego może odpowiedzieć następującymi błędami:

1. błędy biznesowe typu **businessErrorType** są ignorowane
2. błędy techniczne typu **techErrorType**:

Kod błędu	Opis
E001	<i>malformed base64 content</i> - zawartość nie jest zakodowana w formacie Base64
E002	<i>mime does not match with content</i> - deklarowany typ MIME nie zgadza się z zawartością
E003	<i>other error</i> - błąd innego rodzaju

Tabela 9 Wykaz błędów technicznych usługi WS_PUSH

Jeśli wystąpi błąd techniczny typu *E00x* to System PUESC uzna dokument za niedostarczony, tak samo jakby otrzymał odpowiedź *HTTP_404* od systemu Podmiotu Zewnętrznego.

Jeżeli PUESC nie dostarczył komunikatu do Podmiotu lub gdy Podmiot go nie odebrał to jest możliwość jego pobrania z wykorzystaniem kanału WS_PULL (metody: *GetNextDocument*, *GetNextDocumentSisc*, *GetDocuments*).

4.2.3 Pobieranie danych Podmiotów Zewnętrznych

4.2.3.1 Metryka usługi

Atrybut	Opis
Opis	WS_INFO
Typ	WebService
Typ wywołania	Na żądanie
Tryb usługi	synchroniczna
Operacje i metody	<ul style="list-style-type: none"> • RepresentativeOfSubject • RepresentativeSubjects • SubjectData • SubjectDetails
Szczegóły operacji	Kanał Webservice typu INFO obejmuje metody do pobierania danych Podmiotów Zewnętrznych.
Uwagi	brak

Tabela 10 Metryka usługi WS_INFO

4.2.3.2 Operacje biznesowe

Podmiot Zewnętrzny może realizować operacje biznesowe korzystając po swojej stronie z interfejsu *WS_INFO.wsdl*, udostępnionego przez PUESC. Podmiot Zewnętrzny używając tego interfejsu może komunikować się:

- z systemem PUESC produkcyjnym przez adres URL:
https://ws.puesc.gov.pl/seap_wsChannel/SubjectInformationPort?wsdl,
- a na środowisku testowym odpowiednio przez adres URL:
https://wstest.puesc.gov.pl/seap_wsChannel/SubjectInformationPort?wsdl

UWAGA!

Konta na PUESC są imienne. Użytkownik występujący w imieniu Podmiotu Zewnętrznego - aby móc wykorzystywać usługi elektroniczne przez *WebService* - musi posiadać konto na Portalu PUESC. Login PUESC (czyli adres e-mail użytkownika) jest jednocześnie loginem do usług elektronicznych *WebService* określonych w niniejszym rozdziale. Login i skrót SHA1 (base64) z hasła muszą zatem zostać przekazane do usługi *WebService* zgodnie ze specyfikacją *WS-Security*, profil *UsernameToken*, tryb *PasswordDigest*. Zgodnie z zawartą w pliku *WS_PULL.wsdl* polityką **<wsp:Policy wsu:id="ecipseap_policy">**, WS-Addressing jest wymagany.

Poniżej algorytm wyznaczania skrótu z hasła:

$\text{Password_Digest} = \text{Base64} (\text{SHA-1} (\text{nonce} + \text{created} + \text{Base64} (\text{SHA-1} (\text{password}))))$

UWAGA:

Czas życia komunikatu ustawiony jest na 5 min, a po jego upływie podmiot zewnętrzny otrzymuje komunikat:

"The message has expired".

Celem zapewnienie poprawnej komunikacji żądanie powinno zawierać aktualny znacznik czasowy.

Podmiot Zewnętrzny ma do dyspozycji operacje:

- *RepresentativeOfSubject* - pobranie listy reprezentantów Podmiotu Zewnętrznego,
- *RepresentativeSubjects* – pobranie listy reprezentowanych Podmiotów Zewnętrznych,
- *SubjectData* - pobranie danych Podmiotu Zewnętrznego,
- *SubjectDetails* – pobranie szczegółowych danych Podmiotu Zewnętrznego.

4.2.3.2.1 Pobranie listy reprezentantów Podmiotu Zewnętrznego

Interfejs ten pozwala na pobranie listy reprezentantów Podmiotu Zewnętrznego na podstawie przekazanego kontekstu SISC w postaci: idSiscROF, idSiscP oraz idSiscROP. Parametry

idSiscP oraz idSiscROP przekazywane są wprost w parametrach wywołania, natomiast idSiscROF wyliczane jest na podstawie danych autoryzacyjnych przekazanych przy wywołaniu usługi.

Operacja ta jest realizowana metodą **RepresentativeOfSubjectRequest** interfejsu *WS_INFO.wsdl*.

Po wywołaniu metody **RepresentativeOfSubjectRequest** następuje odesłanie synchroniczne odpowiedzi w postaci **RepresentativeOfSubjectResponse**.

4.2.3.2.2 Pobranie listy reprezentowanych Podmiotów Zewnętrznych

Interfejs ten pozwala na pobranie listy reprezentowanych Podmiotów Zewnętrznych na podstawie przekazanego kontekstu SISC w postaci: idSiscROF oraz idSiscROP. Parametr idSiscROP przekazywany jest wprost w parametrach wywołania, natomiast idSiscROF wyliczane jest na podstawie danych autoryzacyjnych przekazanych przy wywołaniu usługi.

Operacja ta jest realizowana metodą **RepresentativeSubjectsRequest** interfejsu *WS_INFO.wsdl*.

Po wywołaniu metody **RepresentativeSubjectsRequest** następuje odesłanie synchroniczne odpowiedzi w postaci **RepresentativeSubjectsResponse**.

4.2.3.2.3 Pobranie danych Podmiotu Zewnętrznego

Interfejs ten pozwala na pobranie podstawowych danych Podmiotu Zewnętrznego na podstawie przekazanego kontekstu SISC w postaci: idSiscROF, idSiscP oraz idSiscROP. Parametry idSiscP oraz idSiscROP przekazywane są wprost w parametrach wywołania, natomiast idSiscROF wyliczane jest na podstawie danych autoryzacyjnych przekazanych przy wywołaniu usługi.

Operacja ta jest realizowana metodą **SubjectDataRequest** interfejsu *WS_INFO.wsdl*.

Po wywołaniu metody **SubjectDataRequest** następuje odesłanie synchroniczne odpowiedzi w postaci **SubjectDataResponse**.

4.2.3.2.4 Pobranie szczegółowych danych Podmiotu Zewnętrznego

Interfejs ten pozwala na pobranie szczegółowych danych Podmiotu Zewnętrznego na podstawie przekazanego kontekstu SISC w postaci: idSiscROF, idSiscP oraz idSiscROP. Parametry idSiscP oraz idSiscROP przekazywane są wprost w parametrach wywołania, natomiast idSiscROF wyliczane jest na podstawie danych autoryzacyjnych przekazanych przy wywołaniu usługi.

Operacja ta jest realizowana metodą **SubjectDetailsRequest** interfejsu *WS_INFO.wsdl*.

Po wywołaniu metody **SubjectDetailsRequest** następuje odesłanie synchroniczne odpowiedzi w postaci **SubjectDetailsResponse**.

4.2.3.3 Struktury danych

Podmiot Zewnętrzny komunikuje się z systemem SEAP za pomocą struktur danych określonych w pliku *WS_CHANNEL.xsd* oraz *WS_INFO.wsdl*. Pola struktur są zależne od kierunku przepływu informacji.

4.2.3.3.1 Pobranie listy reprezentantów Podmiotu Zewnętrznego

System Podmiotu Zewnętrznego musi w ramach komunikatu *RepresentativeOfSubjectRequest* przekazać parametry:

Element / Atrybut	Powtarzalność	Typ
idSiscROP	0..1	string
idSiscP	1	string

W synchronicznej odpowiedzi *RepresentativeOfSubjectResponse* System PUESC zwróci obiekt „*ReprezentantPodmiotu*” zgodny z następującą strukturą:

Element / Atrybut	Powtarzalność	Typ
ReprezentantPodmiotu	0..*	ReprezentantPodmiotu
- @typReprezentanta	1	string
- @idSiscReprezentant	1	string
- @idSiscP	1	string
- DaneIdentyfikacyjnePodmiotu	0..1	DaneIdentyfikacyjnePodmiotu
- @nazwaPelna	1	string
- @nazwaSkrocona	1	string
- @nip	0..1	string
- @regon	0..1	string
- @nrKrs	0..1	string
- @eori	0..1	string
- @eoriOd	0..1	date
- @eoriDo	0..1	date
- @nrTc	0..1	string
- @formaPrawnaKod	0..1	string

- @formaPrawnaNazwa	0..1	string
- @formaDzialGospKod	0..1	string
- @formaDzialGospNazwa	0..1	string
- @rodzajPodmiotuKod	1	string
- @rodzajPodmiotuNazwa	0..1	string
- @dataRozpoczeciaGosp	0..1	date
- @dataZawieszeniaGosp	0..1	date
- @dataWznowieniaGosp	0..1	date
- @dataRejestracjiDanych	0..1	date
- @jezyk	1	string
- ImieNazwisko	0..99	ImieNazwisko
- @imie	1	string
- @nazwisko	1	string
- VATUE	0..99	VATUE
- @nrVatUe	1	string
- KodPKD	0..99	KodPKD
- @kod	1	string
- DaneIdentyfikacyjneOsFiz	0..1	DaneIdentyfikacyjneOsFiz
- @obywatelstwo	0..1	string
- @pesel	0..1	string
- @nrIdentyfikacyjny	0..1	string
- @imie	1	string
- @nazwisko	1	string
- @dokTozKod	0..1	string
- @dokTozNazwa	0..1	string
- @nrDokToz	0..1	string
- @dataUrodzenia	0..1	date
- @eori	0..1	string
- @eoriOd	0..1	date
- @eoriDo	0..1	date

- Reprezentacja	1	Reprezentacja
- @formaReprezentacjiKod	1	string
- @formaReprezentacjiNazwa	0..1	string
- @waznaOd	1	date
- @waznaDo	0..1	date
- UprawnienieRozszerzone	0..99	UprawnienieRozszerzone
- @kod	1	string
- @opis	0..1	string
- UprawnienieDoCzynnosci	0..99	UprawnienieDoCzynnosci
- @kod	1	string
- @opis	0..1	string
- UprawnienieSystemowe	0..99	UprawnienieSystemowe
- @systemKod	1	string
- @przedstawicielstwoKod	0..1	string
- @przedstawicielstwoNazwa	0..1	string
- @wazneOd	1	date
- @wazneDo	0..1	date

Opis poszczególnych elementów został dołączony do specyfikacji WSDL w języku polskim i angielskim.

4.2.3.3.2 Pobranie listy reprezentowanych Podmiotów Zewnętrznych

System Podmiotu Zewnętrznego musi w ramach komunikatu *RepresentativeSubjectsRequest* przekazać parametry:

Element / Atrybut	Powtarzalność	Typ
idSiscROP	0..1	string

W synchronicznej odpowiedzi *RepresentativeSubjectsResponse* System PUESC zwróci listę obiektów „*PodmiotReprezentowany*” zgodny z następującą strukturą:

Element / Atrybut	Powtarzalność	Typ
-------------------	---------------	-----

PodmiotReprezentowany	0..*	PodmiotReprezentowany
- @idSiscP	1	string
- @idSiscReprezentant	1	string
- @nazwaPelna	1	string
- @nazwaSkrocona	1	string
- @nip	0..1	string
- @regon	0..1	string
- @eori	0..1	string
- Reprezentacja	1	Reprezentacja
- @formaReprezentacjiKod	1	string
- @formaReprezentacjiNazwa	0..1	string
- @waznaOd	1	date
- @waznaDo	1	date
- UprawnienieRozszerzone	0..99	UprawnienieRozszerzone
- @kod	1	string
- @opis	0..1	string
- UprawnienieDoCzynnosci	0..99	UprawnienieDoCzynnosci
- @kod	1	string
- @opis	0..1	string
- UprawnienieSystemowe	0..99	UprawnienieSystemowe
- @systemKod	1	string
- @przedstawicielstwoKod	0..1	string
- @przedstawicielstwoNazwa	0..1	string
- @wazneOd	1	date
- @wazneDo	0..1	date

Opis poszczególnych elementów został dołączony do specyfikacji WSDL w języku polskim i angielskim.

4.2.3.3.3 Pobranie danych Podmiotu Zewnętrznego

System Podmiotu Zewnętrznego musi w ramach komunikatu **SubjectDataRequest** przekazać parametry:

Element / Atrybut	Powtarzalność	Typ
idSiscROP	0..1	string
idSiscP	1	string

W synchronicznej odpowiedzi **SubjectDataResponse** System PUESC zwróci obiekt „Podmiot” zgodny z następującą strukturą:

Element / Atrybut	Powtarzalność	Typ
Podmiot	0..1	Podmiot
- @idSiscP	1	string
- @status	1	string
- DaneIdentyfikacyjnePodmiotu	1	DaneIdentyfikacyjnePodmiotu
- @nazwaPelna	1	string
- @nazwaSkrzona	1	string
- @nip	0..1	string
- @regon	0..1	string
- @nrKrs	0..1	string
- @eori	0..1	string
- @eoriOd	0..1	date
- @eoriDo	0..1	date
- @nrTc	0..1	string
- @formaPrawnaKod	0..1	string
- @formaPrawnaNazwa	0..1	string
- @formaDzialGospKod	0..1	string
- @formaDzialGospNazwa	0..1	string
- @rodzajPodmiotuKod	1	string
- @rodzajPodmiotuNazwa	0..1	string

- @dataRozpoczeciaGosp	0..1	date
- @dataZawieszeniaGosp	0..1	date
- @dataWznowieniaGosp	0..1	date
- @dataRejestracjiDanych	0..1	date
- @jezyk	1	string
- ImieNazwisko	0..99	ImieNazwisko
- @imie	1	string
- @nazwisko	1	string
- VATUE	0..99	VATUE
- @nrVatUe	1	string
- KodPKD	0..99	KodPKD
- @kod	1	string

Opis poszczególnych elementów został dołączony do specyfikacji WSDL w języku polskim i angielskim.

4.2.3.3.4 Pobranie szczegółowych danych Podmiotu Zewnętrznego

System Podmiotu Zewnętrznego musi w ramach komunikatu **SubjectDetailsRequest** przekazać parametry:

Element / Atrybut	Powtarzalność	Typ
idSiscROP	0..1	string
idSiscP	1	string

W synchronicznej odpowiedzi **SubjectDetailsResponse** System PUESC zwróci obiekt „PodmiotRozszerzony” zgodny z następującą strukturą:

Element / Atrybut	Powtarzalność	Typ
PodmiotRozszerzony	0..1	PodmiotRozszerzony
- @idSiscP	1	string
- @status	1	string
- DaneIdentyfikacyjnePodmiotu	1	DaneIdentyfikacyjnePodmiotu

- @nazwaPelna	1	string
- @nazwaSkrocona	1	string
- @nip	0..1	string
- @regon	0..1	string
- @nrKrs	0..1	string
- @eori	0..1	string
- @eoriOd	0..1	date
- @eoriDo	0..1	date
- @nrTc	0..1	string
- @formaPrawnaKod	0..1	string
- @formaPrawnaNazwa	0..1	string
- @formaDzialGospKod	0..1	string
- @formaDzialGospNazwa	0..1	string
- @rodzajPodmiotuKod	1	string
- @rodzajPodmiotuNazwa	0..1	string
- @dataRozpoczeciaGosp	0..1	date
- @dataZawieszeniaGosp	0..1	date
- @dataWznowieniaGosp	0..1	date
- @dataRejestracjiDanych	0..1	date
- @jezyk	1	string
- ImieNazwisko	0..99	ImieNazwisko
- @imie	1	string
- @nazwisko	1	string
- VATUE	0..99	VATUE
- @nrVatUe	1	string
- KodPKD	0..99	KodPKD
- @kod	1	string
- DaneAdresowe	1..9	DaneAdresowe
- @rodzajKod	1	string
- @rodzajNazwa	0..1	string

- @krajKod	1	string
- @krajNazwa	0..1	string
- @województwoKod	0..1	string
- @województwoNazwa	0..1	string
- @powiatKod	0..1	string
- @powiatNazwa	0..1	string
- @gminaKod	0..1	string
- @gminaNazwa	0..1	string
- @miejscowoscKod	0..1	string
- @miejscowoscNazwa	1	string
- @kodPocztowy	1	string
- @poczta	0..1	string
- @skrytkaPocztowa	0..1	string
- @ulicaKod	0..1	string
- @ulicaNazwa	0..1	string
- @nrDomu	0..1	string
- @nrLokalu	0..1	string
- @telefon	1	string
- @telefonSMS	0..1	string
- @fax	0..1	string
- @email	1	string
- @adresEPUAP	0..1	string
- ObszaryDzialalnosci	0..99	ObszaryDzialalnosci
- @kod	1	string
- @nazwa	0..1	string
- KontaBankowe	0..9	KontaBankowe
- @rodzajKontaKod	1	string
- @rodzajKontaNazwa	0..1	string
- @typKontaKod	1	string
- @typKontaNazwa	0..1	string

- @iban	1	string
- @nrKonta	1	string
- @nazwaBanku	1	string
- @swiftBic	1	string
- DedykowanyKontakt	0..99	DedykowanyKontakt
- @zastosowanieKod	1	string
- @zastosowanieNazwa	0..1	string
- @telefon	0..1	string
- @email	0..1	string
- Oswiadczenie	0..99	Oswiadczenie
- @oswiadczenieKod	1	string
- @oswiadczenieNazwa	0..1	string
- @zaakceptowane	1	boolean
- Oddzialy	0..99	Oddzialy
- @nazwaPelna	1	string
- @nip	0..1	string
- @regon	0..1	string
- @nrKrs	0..1	string
- AdresOddzialu	0..9	AdresOddzialu
- @rodzajKod	1	string
- @rodzajNazwa	0..1	string
- @krajKod	1	string
- @krajNazwa	0..1	string
- @wojewodztwoKod	0..1	string
- @wojewodztwoNazwa	0..1	string
- @powiatKod	0..1	string
- @powiatNazwa	0..1	string
- @gminaKod	0..1	string
- @gminaNazwa	0..1	string
- @miejscowoscKod	0..1	string

- @miejsowoscNazwa	1	string
- @kodPocztowy	1	string
- @poczta	0..1	string
- @skrytkaPocztowa	0..1	string
- @ulicaKod	0..1	string
- @ulicaNazwa	0..1	string
- @nrDomu	0..1	string
- @nrLokalu	0..1	string
- @telefon	1	string
- @telefonSMS	0..1	string
- @fax	0..1	string
- @email	1	string
- @adresEPUAP	0..1	string
- KanalKomunikacji	0..99	KanalKomunikacji
- @kanalKod	1	string
- @kanalNazwa	0..1	string
- @system	1	string
- @waznyOd	0..1	date
- @waznyDo	0..1	date
- @adres	0..1	string
- @odciskPalca	0..1	string

Opis poszczególnych elementów został dołączony do specyfikacji WSDL w języku polskim i angielskim.

4.3 Kanał E-mail

Jednym z kanałów komunikacji z podmiotami zewnętrznymi jest kanał e-mail. Jest to niewizualny kanał komunikacyjny umożliwiający odbieranie i wysyłanie dokumentów elektronicznych w postaci wiadomości e-mail.

W celu umożliwienia przesyłania dokumentów elektronicznych do systemu SEAP oraz wysyłania dokumentów elektronicznych z systemu SEAP w formie wiadomości e-mail została utworzona i udostępniona specjalnie do tego dedykowana skrzynka e-mail.

4.3.1 Kierunek od Podmiotu Zewnętrznego do PUESC

4.3.1.1 Metryka usługi

Atrybut	Opis
Opis	EMAIL CHANNEL
Typ	e-mail
Typ wywołania	Na żądanie
Tryb usługi	Asynchroniczna
Operacje i metody	<ul style="list-style-type: none"> Odbieranie Wysyłanie
Szczegóły operacji	<p>Niewizualny kanał komunikacyjny umożliwiający odbieranie i wysyłanie dokumentów elektronicznych w postaci wiadomości e-mail.</p> <p>Uwaga: Ta forma komunikacji w przeciwieństwie do Webservice nie zapewnia poufności danych.</p>
Uwagi	Brak

Tabela 11 Metryka usługi EMAIL CHANNEL

4.3.1.2 Skrzynka e-mail

Nazwa skrzynki e-mail to: puesc@mf.gov.pl (na środowisku produkcyjnym)

Nazwa testowej skrzynki e-mail to: test.puesc@mf.gov.pl (na środowisku testowym)

Natomiast od pełnego wdrożenia SEAP Plus (zakończona migracja biznesowa użytkowników) po 1 lipca 2021 funkcjonować będą nowe skrzynki pocztowe, to znaczy:

puesc@puesc.mf.gov.pl

puesc@te-puesc.mf.gov.pl

Na serwerach pocztowych PUESC jest realizowana filtracja antyspamowa (m.in. sprawdzanie list RBL, filtracja zawartości wiadomości na podstawie sygnatur antyspamowych) i antywirusowa.

W związku z powyższym oraz uwzględniając możliwość istnienia po stronie infrastruktury Podmiotów analogicznych zabezpieczeń należy mieć na uwadze, że ta metoda nie zawsze gwarantuje dostarczenie komunikatu.

4.3.1.3 Załączniki

System SEAP obsługuje dwa typy plików, które mogą być przesyłane przez podmioty zewnętrzne jako załączniki w wiadomościach e-mail. Są to:

1. **XML** – dokument XML załączony do wiadomości e-mail,

2. **ZIP** – spakowany plik (archiwum) załączony do wiadomości e-mail zawierający dokumenty XML.

UWAGA!

W spakowanym pliku *ZIP* dokumenty XML muszą znajdować się bezpośrednio w archiwum *ZIP*, nie mogą one znajdować się w katalogu.

System SEAP obsługuje komunikaty XML kodowane w standardach: UTF-8, UTF-16, Windows-1250.

4.3.1.4 Parametry dla załączników wiadomości e-mail

Ze względu na specyfikę komunikacji poprzez kanał e-mail w systemie SEAP zdefiniowano następujące parametry dla załączników wiadomości e-mail (załącznik do maila w tym przypadku jest komunikatem XML lub spakowanymi komunikatami XML):

- maksymalna liczba dokumentów *XML* załączonych do wiadomości e-mail to 10 plików,
- do wiadomości e-mail może być dołączony tylko 1 spakowany plik *ZIP* (archiwum), który może zawierać maksymalnie 10 dokumentów XML,
- maksymalna wielkość dokumentu *XML* to 15 MB,
- maksymalna sumaryczna wielkość wszystkich plików załączonych do wiadomości e-mail to 20 MB.

UWAGA!

Do wiadomości e-mail nie mogą być jednocześnie dołączone pliki (załączniki) dwóch typów *XML* i *ZIP* – mogą być załączone albo dokumenty *XML* albo spakowany plik *ZIP* (archiwum).

4.3.1.5 Walidowanie wiadomości e-mail

System waliduje wiadomości e-mail zgodnie z poniższymi zasadami.

1. Walidowanie adresu e-mail nadawcy

System PUESC przetwarza dokumenty wysyłane kanałem e-mail zarówno z adresów zarejestrowanych jak i niezarejestrowanych i jest to uwarunkowane ustawieniami administracyjnymi.

W przypadku formularzy obsługujących tylko adresy zarejestrowane następuje sprawdzenie czy adres nadawcy odpowiada adresowi e-mail użytkownika zarejestrowanego w systemie PUESC. Jeżeli adres nadawcy jest zgodny system przesyła zwrotną informację o poprawnym lub niepoprawnym przyjęciu dokumentu a także przesyła wszystkie rejestrowane komunikaty techniczne UPP/NPP na adres zarejestrowanego użytkownika.

W przypadku adresów niezarejestrowanych następuje sprawdzenie czy dopuszczono w konfiguracji konkretnego typu komunikatu możliwość wysyłania dokumentów z innych adresów niż zarejestrowany. Zwrotnie na adres e-mail, za pomocą którego został wysłany formularz, odsyłane są jedynie wiadomości techniczne informujące o powodzeniu lub niepowodzeniu

odebrania dokumentów przez system PUESC. Konto użytkownika pobierane jest z podpisu w oparciu o identyfikator osoby fizycznej (idSiscROF) lub za pomocą wyrażeń XPath odwołujących się do poszczególnych sekcji przesyłanego komunikatu (pliku XML).

Przykładowa informacja zwrotna w przypadku powodzenia:

*"Dzień dobry,
Dokumenty wysłane za pomocą kanału e-mail zostały pomyślnie odebrane przez system.
Pozdrawiam,
System SEAP"*

Przykładowa informacja zwrotna w przypadku niepowodzenia:

*"Dzień dobry,
Wystąpił problem podczas przetwarzania dokumentów wysłanych za pomocą kanału e-mail.
Problem z załącznikiem <nazwa załącznika>, kod: <kod błędu>, wiadomość: <opis błędu>
Pozdrawiam,
System SEAP"*

2. Walidowanie parametrów wiadomości e-mail

W systemie SEAP weryfikowany jest temat wiadomości e-mail, nazwa pliku załącznika i nazwy plików w załączniku (w przypadku, kiedy załącznikiem jest spakowany plik ZIP).

Temat wiadomości e-mail nie może być pusty, nazwy plików nie mogą zawierać polskich znaków i powinny się kończyć jednym z rozszerzeń: .xml, .xades, .zip.

3. Sprawdzanie zgodności załącznika ze schematem XSD

Podczas przetwarzania wiadomości e-mail w systemie SEAP następuje sprawdzenie zgodności dokumentu XML załączonego do wiadomości e-mail względem schematu XSD. Komunikaty XML muszą być zgodne ze schematami dokumentów przetwarzanych przez PUESC.

4.3.1.6 Struktury danych

Komunikaty biznesowe XML umieszczane są bezpośrednio w wiadomości e-mail jako załączniki. Struktura komunikatów informujących o statusie odebrania i doręczenia dokumentów została opisana w rozdziale 4.1.2 Struktura i zawartość informacyjna komunikatów.

4.3.1.7 Informacje o błędach

Po przetworzeniu wiadomości e-mail, odsyłany jest e-mail informacyjny do nadawcy. Dostępnych jest kilka komunikatów zwrotnych w zależności od statusu przetworzenia wiadomości.

W przypadku poprawnego przetworzenia

- OK – informacja, że wszystkie dokumenty zostały poprawnie odebrane przez system

W przypadku wystąpienia błędów

- „Brak tematu lub temat zawiera niedozwolone znaki. „ – Problem z tematem wiadomości
- „Brak danych użytkownika w systemie PUESC” – W systemie nie znaleziono użytkownika z adresem email zgodnym z adresem nadawcy.
- „wysłano za dużo załączników” – W wiadomości e-mail znajduje się zbyt wiele załączników.
- „brak załączników” – W wiadomości e-mail brak załączników
- „za duży rozmiar pliku” – Rozmiar pliku w załączniku jest zbyt duży.
- „nieprawidłowe rozszerzenie pliku” – content type załącznika nie jest określony.
- „brak schematu XSD dla dokumentu” – załącznik zawiera nieobsługiwany dokument XML
- „Plik jest pusty lub posiada błędy w składni xml” – załącznik zawiera pusty lub niepoprawny dokument XML
- „brak identyfikatora SISC w podpisie dokumentu” – W przypadku wysyłki email z innego konta: nie znaleziono identyfikatora SISC w podpisie wiadomości.
- „brak danych użytkownika w systemie PUESC dla identyfikatora SISC użytego do podpisu dokumentu” – W przypadku wysyłki email z innego konta: nie znaleziono użytkownika dla identyfikatora SISC zawartego w podpisie wiadomości.

Odpowiedź nie jest odsyłana w przypadku otrzymania wiadomości bez załączników lub z załącznikami niewłaściwego typu.

4.3.2 Kierunek z PUESC do Podmiotu Zewnętrznego

4.3.2.1 Metryka usługi

Patrz rozdz. 4.3.1.1 Metryka usługi.

4.3.2.2 Skrzynka e-mail

Wiadomości e-mail wysyłane przez system SEAP są wysyłane ze skrzynek e-mail puesc@mf.gov.pl lub no-reply@mf.gov.pl, a jako nazwa nadawcy wiadomości e-mail ustawiana jest nazwa *PUESC*.

W przypadku wykorzystywania środowiska testowego systemu SEAP wiadomości e-mail są wysyłane ze skrzynki e-mail test.puesc@mf.gov.pl lub no-reply@mf.gov.pl

Natomiast od pełnego wdrożenia SEAP Plus (zakończona migracja biznesowa użytkowników) po 1 lipca 2021 odpowiedzi będą odsyłane z adresów, odpowiednio:

no-reply@puesc.mf.gov.pl

no-reply@te-puesc.mf.gov.pl

4.3.2.3 Struktura wiadomości e-mail

Wiadomości e-mail są wysyłane przez system SEAP w formacie *HTML*, kodowane w standardzie *UTF-8*.

Aktualnie wysyłane są trzy rodzaje załączników, w zależności od konfiguracji schematu oraz dokumentów wejściowych:

- XML – odsyłanie komunikatu głównego lub dokumentów technicznych (UPP, UPD, NPP, NPD),
- PDF – jeśli były dołączone do komunikatu głównego jako załączniki, to są wysyłane razem z dokumentem głównym,
- HTML – powoduje przekonwertowanie pliku XML na podstawie transformaty do pliku HTML oraz jego odesłanie kanałem e-mail.

5 Obsługa e-Dokumentów

System SEAP realizuje usługę przesyłania e-dokumentów przez użytkowników na dwa sposoby. Usługami niewizualnymi oraz usługą wizualną (poprzez Portal PUESC). Niniejszy rozdział opisuje wykorzystanie usług niewizualnych do przesyłania e-Dokumentów.

E- dokumenty mogą być przesyłane poprzez jeden z trzech kanałów wejściowych:

- Webservice
- Email
- EPUAP

W przypadku przesyłania e-dokumentu jednym z powyższych kanałów e-Dokument musi być opakowany dedykowanym schematem biznesowym dołączonym w postaci załącznika nr 11. W schemacie, dokument jest wysyłany w postaci binarnej (Base64).

Po przyjęciu e-Dokumentu przez usługę niewizualną, do użytkownika w zależności od wyniku operacji wysyłany jest odpowiedni komunikat UPP lub NPP. Finalnie przesłany e-Dokument rejestrowany jest na koncie użytkownika zgodnie z przekazany kontekstem SISC.

6 Tryb awaryjny

W ramach systemu PUESC została zaimplementowana funkcjonalność pracy w trybie awaryjnym. W zależności od kanału wejściowego uruchomienie trybu awaryjnego zmienia zachowanie systemu pod kątem wysyłki i odczytu dokumentów, co zostało opisane w kolejnych

podrozdziałach poświęconych konkretnym kanałom wejściowym. Tryb awaryjny uruchamiany jest niezależnie dla każdego z kanałów wejściowych.

Tryb awaryjny uruchamiany jest przez Administratora Systemu, po jego uruchomieniu na portalu PUESC Administrator publikuje stosowny komunikat informacyjny.

6.1 Tryb awaryjny – kanał WebService

W ramach kanału WebService zmienia się zachowanie poniższych usług:

- **WS_PULL - Kierunek od Podmiotu Zewnętrznego do PUESC**

- **Przesłanie dokumentu do PUESC**

Przyjęty dokument w trybie awaryjnym kolejkowany jest na serwerach PUESC, a jego przetwarzanie wznawiane jest tuż po wyłączeniu trybu awaryjnego. Odpowiedź usługi w tym przypadku jest taka sama jak przy przyjęciu w normalnym trybie.

W trybie awaryjnym mogą być przyjmowane wybrane dokumenty, których przetwarzanie może być odłożone w czasie. Dla dokumentów, których specyfika wymaga natychmiastowego przetwarzania (ich kolejkowanie nie ma uzasadnionego sensu biznesowego) usługa zwraca błąd systemowy o kodzie *B010 - Service unavailable. The SEAP system is in Emergency Mode. Please try again later.* W takiej sytuacji ponowne przesłanie dokumentu należy powtórzyć po wyłączeniu trybu awaryjnego.

- **Pobranie niepobranego wcześniej dokumentu od PUESC**

Operacja podczas uruchomionego trybu awaryjnego w odpowiedzi na każde żądanie zwraca błąd systemowy o kodzie *B010 - Service unavailable. The SEAP system is in Emergency Mode. Please try again later.* W takiej sytuacji ponowne żądanie należy powtórzyć po wyłączeniu trybu awaryjnego.

- **Pobranie niepobranego wcześniej dokumentu od PUESC wg IdSisc**

Operacja podczas uruchomionego trybu awaryjnego w odpowiedzi na każde żądanie zwraca błąd systemowy o kodzie *B010 - Service unavailable. The SEAP system is in Emergency Mode. Please try again later.* W takiej sytuacji ponowne żądanie należy powtórzyć po wyłączeniu trybu awaryjnego.

- **Pobranie zbioru dokumentów od PUESC**

Operacja podczas uruchomionego trybu awaryjnego w odpowiedzi na każde żądanie zwraca błąd systemowy o kodzie *B010 - Service unavailable. The SEAP system is in Emergency Mode. Please try again later.* W takiej sytuacji ponowne żądanie należy powtórzyć po wyłączeniu trybu awaryjnego.

Usługi i operacje nie wymienione powyżej w trybie awaryjnym działają bez zmian.

6.2 Tryb awaryjny – kanał E-mail

Po uruchomieniu trybu awaryjnego dla kanału E-mail odebrane dokumenty kolejkowane są na serwerach PUESC, a ich przetwarzanie wznawiane jest tuż po wyłączeniu trybu awaryjnego. Każdorazowe odebranie wiadomości email w trybie awaryjnym potwierdzone jest wysyłką na adres nadawcy dodatkowej wiadomości email z informacją, iż dokument został odebrany w trybie awaryjnym, co skutkować może opóźnieniem w jego przetwarzaniu.

W trybie awaryjnym mogą być odbierane wybrane dokumenty, których przetwarzanie może być odłożone w czasie. Dla dokumentów, których specyfika wymaga natychmiastowego przetwarzania (ich kolejkowanie nie ma uzasadnionego sensu biznesowego) w odpowiedzi na odebrany email na adres nadawcy wiadomości odsyłana jest odpowiedź z informacją, iż ze względu na pracę systemu w trybie awaryjnym dokument nie został odebrany. Wiadomości tego typu nie będą przetwarzane. Wiadomość należy przesłać ponownie po wyłączeniu trybu awaryjnego.

7 Załączniki

Lp.	Załącznik	Uwagi
1	WS_CHANNEL.xsd	Schemat XSD - definicja zawartości obiektu służącego do przekazywania komunikatu.
2	UPO_XSD\schematUPO.xsd	Schemat XSD - definicja zawartości UPP/NPP i UPD/PND.
3	WS_PUSH.wsdl	Specyfikacja WSDL interfejsu od SEAP do Podmiotu Zewnętrznego
4	WS_PULL.wsdl	Specyfikacja WSDL interfejsu od Podmiotu Zewnętrznego do SEAP
5	przykłady\npp.xml	Przykład komunikatu XML z NPP
6	przykłady\upp.xml	Przykład komunikatu XML z UPP
7	przykłady\upd.xml	Przykład komunikatu XML z UPD
8	przykłady\od_seap.xml	Przykład komunikatu XML wysłanego z SEAP do Podmiotu.
9	przykłady\do_seap.xml	Przykład komunikatu XML wysłanego od Podmiotu do SEAP. Komunikat zaadresowany jest jednocześnie do dwóch Systemów Dziedzinowych.
10	WS_INFO.wsdl	Specyfikacja WSDL interfejsu pobierania danych biznesowych od Podmiotu Zewnętrznego do SEAP

Lp.	Załącznik	Uwagi
11	EDokument.xsd	Specyfikacja schematu XSD do wysyłki e-Dokumentów kanałem niewizualnym

8 Spis Tabel

TABELA 1 DOKUMENTY POMOCNICZE	5
TABELA 2 SKRÓTY I AKRONIMY.	6
TABELA 3 DEFINICJE.....	7
TABELA 4 STANDARDY TECHNICZNE	8
TABELA 5 METRYKA USŁUGI WS_PULL.....	19
TABELA 6 WYKAZ BŁĘDÓW BIZNESOWYCH USŁUGI WS_PULL	30
TABELA 7 WYKAZ BŁĘDÓW TECHNICZNYCH USŁUGI WS_PULL	30
TABELA 8 METRYKA USŁUGI WS_PUSH.....	31
TABELA 9 WYKAZ BŁĘDÓW TECHNICZNYCH USŁUGI WS_PUSH	35
TABELA 11 METRYKA USŁUGI WS_INFO	35
TABELA 10 METRYKA USŁUGI EMAIL CHANNEL	48

9 Spis rysunków

RYSUNEK 1 WYSŁANIE DOKUMENTU: SYSTEM ZEWNĘTRZNY PODMIOTU – SYSTEM DZIEDZINOWY SISC	10
RYSUNEK 2 WYSŁANIE ODPOWIEDZI: SYSTEM DZIEDZINOWY SISC – SYSTEM ZEWNĘTRZNY PODMIOTU	11
RYSUNEK 3 STRUKTURA ELEMENTU DOKUMENT	12
RYSUNEK 4 STRUKTURA ELEMENTU UPD	13
RYSUNEK 5 STRUKTURA ELEMENTU UPP	14
RYSUNEK 6 PRZEPIY W INFORMACJI W OPERACJACH BIZNESOWYCH WS_PULL.....	21
RYSUNEK 7 PRZEPIY W INFORMACJI W OPERACJACH BIZNESOWYCH WS_PUSH.....	32